

52

ИНСТИТУТ ЯДЕРНОЙ ФИЗИКИ
СО АН СССР

Ф.М.Израйлев, Д.Л.Шепелянский

**КВАНТОВЫЙ РЕЗОНАНС ДЛЯ
РОТАТОРА В НЕЛИНЕЙНОМ
ПЕРИОДИЧЕСКОМ ПОЛЕ**

ПРЕПРИНТ И Я Ф 78 - 97

Новосибирск

Ф.М.Израйлев, Д.Л.Шепелянский

КВАНТОВЫЙ РЕЗОНАНС ДЛЯ РОТАТОРА В НЕЛИНЕЙНОМ
ПЕРИОДИЧЕСКОМ ПОЛЕ

А Н Н О Т А Ц И Я

Проводится исследование поведения плоского квантового ротатора под действием внешнего периодического во времени возмущения, заданного в виде дельтаобразных толчков, нелинейно зависящих от фазы. Аналитически и численно рассматривается случай так называемого квантового резонанса. Показывается, что энергия ротатора на больших временах растет пропорционально t^2 . Анализируется структура спектра квазиэнергий и доказывается его непрерывность.

В последнее время появилось большое количество работ, в которых делаются попытки понять квантовые особенности поведения нелинейных систем. При этом основное внимание уделяется системам, находящимся под действием внешнего периодического возмущения (см., например, /1-8/). Это связано прежде всего с новыми возможностями экспериментального исследования поведения атомов и молекул в поле сильной электромагнитной волны /9-11/.

В настоящей работе продолжается исследование, начатое в /12/. Моделью служит плоский квантовый ротатор с внешним нелинейным возмущением, периодически (в виде дельтаобразных толчков) зависящим от времени. Поведение соответствующей классической системы к настоящему времени достаточно хорошо изучено. В частности, было показано /13/, что при выполнении некоторого условия движение становится стохастическим, хотя оно и описывается чисто динамическими уравнениями. С другой стороны, когда возмущение мало, движение сохраняет квазипериодический характер. Таким образом существует критерий, дающий возможность оценить, когда в динамической системе могут возникнуть статистические свойства. Численное исследование, проведенное в /12/ показало, однако, что поведение квантовой системы значительно отличается от классического даже в глубоко квазиклассической области. В частности, скорость диффузии средней энергии ротатора лишь на относительно малых временах совпадает с классической, а затем резко падает. Кроме того, был обнаружен своеобразный тип движения, названный квантовым резонансом и не имеющий аналога в классической системе. Энергия ротатора при этом неограниченно растет независимо от величины внешней силы.

Целью настоящей работы является подробное исследование открытого в /12/ квантового резонанса. Обнаружено, что в системе имеется бесконечное, всюду плотное множество таких резонансов, и найдено общее условие их возникновения. Определяются основные характеристики движения системы в резонансе. Аналитически показывается, что на больших временах энергия ротатора растет квадратично со временем, это подтверждается также численными экспериментами. Вид асимптотики не зависит от вели-

чины возмущения и является универсальным. Проводится анализ структуры спектра квазиэнергий, который в резонансе является непрерывным.

§ 2. Квантовый резонанс

Выбранная модель описывается гамильтонианом:

$$\hat{H} = -\frac{\hbar^2}{2J} \frac{\partial^2}{\partial \theta^2} + \tilde{K} \cos \theta \delta_{\tilde{T}}(t) \quad (2.1)$$

где \tilde{K} - параметр, характеризующий величину возмущения, $\delta_{\tilde{T}}(t) = \sum_{n=-\infty}^{\infty} \delta(t - n\tilde{T})$ - временной частотой дельта-функций (толчков), J - момент инерции ротатора, θ - угловая переменная. В дальнейшем считаем $J=1$.

Решая уравнение Шредингера с гамильтонианом (2.1), получим отображение для волновой функции через один шаг, включающее свободное вращение в течении времени \tilde{T} и толчок (см. /12/):

$$\bar{\Psi}(\theta) = \exp(-ik \cos \theta) \sum_{n=-\infty}^{\infty} A_n \exp(-i\frac{T}{2}n^2 + in\theta) \quad (2.2)$$

где $K = \tilde{K}/\hbar$, $T = \hbar\tilde{T}$ и $\Psi(\theta) = \sum_{n=-\infty}^{\infty} A_n e^{in\theta}$, $A_n = \frac{1}{2\pi} \int_0^{2\pi} \Psi(\theta) e^{-in\theta} d\theta$. Далее $\hbar = 1$.

Отметим, что согласно (2.2) движение не меняется при замене $T \rightarrow T + 4\pi m$, где m - целое. Поэтому, достаточно рассмотреть значения T на интервале $[0, 4\pi]$.

Из (2.2) находим связь между Фурье-компонентами через один шаг:

$$\bar{A}_n = \sum_{m=-\infty}^{\infty} F_{nm} A_m \quad (2.3)$$

где $F_{nm} = (-i)^{n-m} \exp(i\frac{T}{2}m^2) J_{n-m}(K)$; $J_{n-m}(K)$ - функция Бесселя.

Как было отмечено в /12/, в случае основного квантового резонанса ($T = 4\pi m$, m - целое)

$$\bar{\Psi}(\theta) = \exp(-ik \cos \theta) \Psi(\theta) \quad (2.4)$$

и энергия ротатора ($\langle E(t) \rangle = -\frac{1}{2} \int_0^{2\pi} \Psi^*(\theta) \frac{\partial^2}{\partial \theta^2} \Psi(\theta) d\theta$)

на больших временах растет квадратично со временем. Так, если в начальный момент времени $t=0$ было возбуждено только основное состояние ($n=0$), то

$$\langle E(t) \rangle = \frac{K^2 t^2}{4} \quad (2.5)$$

Здесь и далее t - безразмерное время, измеряемое в числе толчков.

Исследуем теперь общий случай квантового резонанса:

$T = \frac{4\pi p}{q}$, p и q - целые, взаимно простые числа.

Из (2.2) имеем $\Psi(\theta) = \exp(-ik \cos \theta) F(\theta)$, где

$$\begin{aligned} F(\theta) &= \sum_{n=-\infty}^{\infty} A_n \exp(-i\frac{2\pi p}{q}n^2 + in\theta) = \\ &= \sum_{m=0}^{q-1} \exp(-i\frac{2\pi p}{q}m^2) \sum_{l=-\infty}^{\infty} A_{m+ql} \exp(i(m+ql)\theta) = \\ &= \sum_{m=0}^{q-1} \exp(-i\frac{2\pi p}{q}m^2) B_m, \end{aligned} \quad (2.6)$$

$$B_m = \sum_{l=-\infty}^{\infty} A_{m+ql} \exp(i(m+ql)\theta)$$

Для нахождения B_m вычислим следующую сумму:

$$\sum_{m=0}^{q-1} \exp(i\frac{2\pi m}{q}) B_m = \sum_{l=-\infty}^{\infty} A_l \exp(i(\theta + \frac{2\pi l}{q})l) = \Psi(\theta + \frac{2\pi l}{q}) \quad (2.7)$$

Откуда $B_m = \frac{1}{q} \sum_{n=0}^{q-1} \exp(-i\frac{2\pi mn}{q}) \Psi(\theta + \frac{2\pi n}{q})$

В итоге получаем основное соотношение для $\bar{\Psi}(\theta)$:

$$\bar{\Psi}(\theta) = \exp(-ik \cos \theta) \sum_{n=0}^{q-1} \gamma_n \Psi(\theta + \frac{2\pi n}{q}) \quad (2.8)$$

где $\gamma_n = \frac{1}{q} \sum_{m=0}^{q-1} \exp(-i\frac{2\pi p}{q}m^2 - i\frac{2\pi mn}{q})$.

Перепишем (2.8) в форме, удобной для дальнейшего анализа:

$$\bar{\Psi}(\theta + \frac{2\pi m}{q}) = \sum_{n=0}^{q-1} S_{mn} \Psi(\theta + \frac{2\pi n}{q}) \quad (2.9)$$

S_{mn} - матрица, имеющая вид:

$$S = \begin{pmatrix} \beta_0 & & & 0 \\ & \ddots & & \\ & & \ddots & \\ 0 & & & \beta_{q-1} \end{pmatrix} \cdot \begin{pmatrix} \gamma_0 & \gamma_1 & \dots & \gamma_{q-1} \\ \gamma_{q-1} & \gamma_0 & \dots & \gamma_{q-2} \\ \dots & \dots & \dots & \dots \\ \gamma_1 & \gamma_2 & \dots & \gamma_0 \end{pmatrix} \quad (2.10)$$

$$\beta_j = \exp(-ik \cos(\theta + \frac{2\pi j}{q})), \quad S_{mn} = \beta_m \gamma_{n-m}$$

В силу унитарности матрицы S , её собственные значения $\lambda_j(\theta) = \exp(i\alpha_j(\theta))$, $|\lambda_j| = 1$. Подчеркнем, что λ_j в общем случае, как показывается далее, зависят от θ .

Матрицу S удобно представить в виде

$$S_{mn} = \sum_{\ell=0}^{q-1} Q_{m\ell} e^{i\alpha_\ell} Q_{\ell n}^{-1} \quad (2.11)$$

где Q — некоторая унитарная матрица ($Q^{-1} = Q^+$) размерности $q \times q$ с элементами Q_{mn} , зависящими от θ .

Введем в рассмотрение вектор-столбец $\Phi(\theta, t)$ с элементами $\Phi_m(\theta, t) = \Psi(\theta + \frac{2\pi m}{q}, t)$. Из (2.9) и (2.11) находим зависимость Φ от времени:

$$\Phi_m(\theta, t) = \sum_{n, \ell=0}^{q-1} Q_{mn} \exp(i\alpha_n(\theta)t) Q_{\ell n}^* \Phi_\ell(\theta, 0) \quad (2.12)$$

Зная $\Phi_m(\theta, t)$ можно найти зависимость импульса и энергии ротатора от времени:

$$\langle p(t) \rangle = -\frac{i}{q} \sum_{m=0}^{q-1} \int_0^{2\pi} \Phi_m^*(\theta, t) \frac{\partial}{\partial \theta} \Phi_m(\theta, t) d\theta \quad (2.13)$$

$$\langle E(t) \rangle = -\frac{1}{2q} \sum_{m=0}^{q-1} \int_0^{2\pi} \Phi_m^*(\theta, t) \frac{\partial^2}{\partial \theta^2} \Phi_m(\theta, t) d\theta \quad (2.14)$$

Непосредственно из (2.12) и (2.13) получаем

$$\langle p(t) \rangle = \langle p(0) \rangle + a_1 t + b_{10} + \sum_{m, m_1=0}^{q-1} P_{mm_1}(t), \quad (2.15)$$

где

$$b_{10} = -\frac{i}{q} \sum_{m, \ell, \ell_1} \int_0^{2\pi} d\theta \{ \Phi_\ell(\theta, 0) \Phi_{\ell_1}^*(\theta, 0) Q_{\ell_1 m} Q_{\ell m}^* \} \quad (2.16)$$

$$a_1 = \frac{1}{q} \sum_{m, \ell, \ell_1} \int_0^{2\pi} \alpha'_m \{ \Phi_\ell(\theta, 0) \Phi_{\ell_1}^*(\theta, 0) Q_{\ell_1 m} Q_{\ell m}^* \} d\theta$$

$$P_{mm_1}(t) = -\frac{i}{q} \sum_{n, \ell, \ell_1} \int_0^{2\pi} d\theta \{ \Phi_\ell^*(\theta, 0) \Phi_{\ell_1}(\theta, 0) Q_{\ell_1 m_1} Q_{\ell m_1}^* Q_{\ell m} Q_{\ell m}^* \exp(i(\alpha_m - \alpha_{m_1})t) \}$$

Здесь и далее штрих означает производную по θ .

Так как α_m в общем случае зависят от θ , то на асимптотически больших временах $P_{mm_1}(t)$ (для $m \neq m_1$) выражается через интеграл от быстроосциллирующей функции и, следовательно, при больших t $P_{mm_1}(t) = P_{mm_1}(0) \delta_{mm_1} + o(\frac{1}{t})$. На основе сказанного легко находится асимптотическая зависимость импульса ротатора от времени:

$$\langle p(t) \rangle = a_1 t + b_1 + \langle p(0) \rangle \quad (2.17)$$

$$\text{где } b_1 = b_{10} + \sum_{m=0}^{q-1} P_{mm}(0).$$

Аналогичным образом определяется зависимость $\langle E(t) \rangle$ на произвольных временах:

$$\langle E(t) \rangle = \langle E(0) \rangle + \eta t^2 + a_2 t + b_{20} + \sum_{m, m_1=0}^{q-1} G_{mm_1}(t) + t \sum_{m, m_1=0}^{q-1} R_{mm_1}(t) \quad (2.18A)$$

и на асимптотически больших временах:

$$\langle E(t) \rangle = \eta t^2 + a_2 t + b_2 + \langle E(0) \rangle \quad (2.18B)$$

где

$$\eta = \frac{1}{2q} \int_0^{2\pi} d\theta \left\{ \sum_{\ell, \ell_1, m=0}^{q-1} (\alpha'_m)^2 \Phi_\ell^*(\theta, 0) \Phi_{\ell_1}(\theta, 0) Q_{\ell_1 m} Q_{\ell m}^* \right\} \geq 0$$

$$a_{20} = -\frac{i}{2q} \sum_{m, \ell, \ell_1=0}^{q-1} \int_0^{2\pi} d\theta \left\{ \alpha''_m \Phi_\ell^*(\theta, 0) \Phi_{\ell_1}(\theta, 0) Q_{\ell_1 m} Q_{\ell m}^* + 2\alpha'_m \Phi_\ell^*(\theta, 0) Q_{\ell_1 m} \cdot (\Phi_{\ell_1}(\theta, 0) Q_{\ell m}^*)' \right\} \quad (2.19)$$

$$b_{20} = -\frac{1}{2q} \sum_{m, \ell, \ell_1=0}^{q-1} \int_0^{2\pi} d\theta \{ \Phi_\ell^*(\theta, 0) \Phi_{\ell_1}(\theta, 0) Q_{\ell_1 m} Q_{\ell m}^* + 2\Phi_\ell^*(\theta, 0) \Phi_{\ell_1}'(\theta, 0) Q_{\ell_1 m} Q_{\ell m}^* \}$$

$$G_{mm_1}(t) = -\frac{1}{2q} \sum_{n, \ell, \ell_1=0}^{q-1} \int_0^{2\pi} d\theta \{ \exp(i(\alpha_m - \alpha_{m_1})t) \cdot [\Phi_\ell^*(\theta, 0) \Phi_{\ell_1}(\theta, 0) \cdot Q_{\ell_1 m_1} Q_{\ell m_1}^* Q_{\ell m} Q_{\ell m}^* + 2\Phi_\ell^*(\theta, 0) \Phi_{\ell_1}'(\theta, 0) Q_{\ell_1 m_1} Q_{\ell m_1}^* Q_{\ell m} Q_{\ell m}^* + 2\Phi_\ell^*(\theta, 0) \Phi_{\ell_1}(\theta, 0) Q_{\ell_1 m_1} Q_{\ell m_1}^* Q_{\ell m} Q_{\ell m}^*] \}$$

$$R_{m m_1}(t) = -\frac{i}{q} \sum_{n, \ell, \ell_1=0}^{q-1} \int_0^{2\pi} d\theta \{ \alpha'_m P_{\ell_1}^*(\theta, 0) P_{\ell}(\theta, 0) Q_{\ell_1 m_1} Q_{n m}^* Q'_{n m} Q_{\ell m}^* \cdot \exp(i(\alpha_m - \alpha_{m_1})t) \}$$

$$a_2 = a_{20} + \sum_{m=0}^{q-1} R_{m m}(0), \quad b_2 = b_{20} + \sum_{m=0}^{q-1} G_{m m}(0)$$

Полученные выражения для энергии и импульса ротатора являются универсальными и дают вид асимптотики на больших временах. Из анализа выражения (2.19) для коэффициента η , который определяет асимптотику, видно, что он равен нулю, когда все λ_j , а значит и α_m не зависят от θ ($\lambda_j = \text{const}$). Кроме того, $\eta = 0$ в случае, когда хотя бы одно значение $\lambda_j = \text{const}$ и начальное распределение удовлетворяет специальному условию $\lambda_j \Psi_{\lambda_j}(\theta) = \exp(-i k \cos \theta) \sum_{m=0}^{q-1} \delta_m \Psi_{\lambda_j}(\theta + \frac{2\pi m}{q})$.

Перейдем теперь к нахождению спектра квазиэнергий /I4-I5/. Из (2.8) следует, что волновые функции с определенной квазиэнергией в момент времени $t=0$ представимы в виде

$$\Psi_{E_j(\theta_0)}(\theta, 0) = \sum_{n=0}^{q-1} C_n^j(\theta_0) \delta(\theta + \theta_0 + \frac{2\pi n}{q}) \quad (2.20)$$

где $\delta(\theta) = \frac{1}{2\pi} \sum_{n=-\infty}^{\infty} e^{in\theta}$.

Квазиэнергия $E_j(\theta_0)$ и коэффициенты $C_n^j(\theta_0)$ определяются из следующей системы линейных уравнений:

$$\exp(-i E_j(\theta_0) T) C_n^j(\theta_0) = \sum_{m=0}^{q-1} \tilde{S}_{nm} C_m^j(\theta_0) \quad (2.21)$$

где $\tilde{S}_{nm} = \beta_n(\theta_0) \delta_{n-m}$. Матрица \tilde{S} унитарна и её собственные значения $\tilde{\lambda}_j(\theta_0) = \exp(i \tilde{\lambda}_j(\theta_0) T)$ определяют спектр квазиэнергий:

$$E_j(\theta_0) = -\frac{\tilde{\lambda}_j(\theta_0)}{T} \quad (2.22)$$

Здесь θ_0 - непрерывный параметр: $0 \leq \theta_0 < 2\pi$

Из (2.22) следует, что спектр квазиэнергий имеет дискретные уровни только в том случае, когда матрица \tilde{S} имеет соб-

ственные значения $\tilde{\lambda}_j = \text{const}$. Используя явный вид \tilde{S} , нетрудно показать, что для любых P/q (кроме случая $P/q = 1/2$, который будет рассмотрен отдельно) $\text{Sp } \tilde{S}^2 = \sum_{j=0}^{q-1} \tilde{\lambda}_j^2$

зависит от непрерывного параметра θ_0 , т.е. существуют $\tilde{\lambda}_j \neq \text{const}$. Следовательно, спектр квазиэнергий (2.22) в резонансе непрерывен. Наряду с этой непрерывной компонентой спектр может иметь дискретные уровни, число которых равно числу собственных значений $\tilde{\lambda}_j = \text{const}$, откуда ясно, что при резонансе P/q ($P/q \neq 1/2$) имеется не более $q-1$ дискретных уровней.

Зная $\Psi_{E_j(\theta_0)}(\theta, 0)$, легко находим $\Psi_{E_j(\theta_0)}(\theta, t)$:

$$\Psi_{E_j(\theta_0)}(\theta, t) = \exp(-i E_j(\theta_0) t) \Psi_{E_j(\theta_0)}(\theta, 0) \quad (2.23)$$

где $\Psi_{E_j(\theta_0)}$ - собственная функция квазиэнергии $E_j(\theta_0)$, периодическая по времени с периодом T :

$$\Psi_{E_j(\theta_0)}(\theta, t) = \exp(i E_j(\theta_0) t - i k \cos \theta \theta(t - \pi)) \cdot \sum_{n=-\infty}^{\infty} A_n \exp(-i \frac{n^2 t}{2} + i n \theta); \quad 0 \leq t \leq T \quad (2.24)$$

A_n - фурье-компоненты $\Psi_{E_j(\theta_0)}(\theta, 0)$ и $\theta(t - \pi)$ - единичная ступенчатая функция.

Интересно отметить, что $\langle |n| \rangle$ в резонансе растет пропорционально времени ($\langle |n| \rangle \sim t$), поэтому, если бы невозмущенная система обладала спектром $E_n \sim n^m$ ($m > 1$, целое), то её энергия росла бы со временем по закону $\langle E(t) \rangle \sim t^m$.

Точный вид $\lambda_j(\theta)$ найден в трех случаях.

1) $P/q = 1$ - основной резонанс. Зависимость энергии от времени (когда $t=0$ возбуждено основное состояние и $n=0$) дается формулой (2.5). Спектр квазиэнергий имеет вид:

$$E(\theta_0) = \frac{k}{4\pi} \cos \theta_0 \quad (2.25)$$

Так как $\Psi_{E(\theta_0)}(\theta, 0) = \delta(\theta + \theta_0)$, то собственная функция квазиэнергии согласно (2.24) определяется выражением:

$$\Psi_{E(\theta_0)}(\theta, t) = \exp(i E(\theta_0) t - i k \cos \theta \vartheta(t - T)) \cdot \sum_{n=-\infty}^{\infty} \exp(-i \frac{n^2 t}{2} + i n(\theta + \theta_0)) \quad (2.26)$$

где $0 \leq t \leq T$, $T = 4\pi$.

2) $P/q = 1/4$. Из (2.8) следует

$$\bar{\Psi}(\theta) = \exp(-i k \cos \theta) \cdot \frac{1}{\sqrt{2}} (e^{-i \frac{\pi}{4}} \Psi(\theta) + e^{i \frac{\pi}{4}} \Psi(\theta + \pi)) \quad (2.27)$$

(При $q = 4\ell$, ℓ - целое, коэффициенты $\gamma_{2m+1} = 0$ и S имеет размерность $q/2 \times q/2$). Собственные значения $\lambda_{\pm} = \bar{\lambda}_{\pm} = \exp(\pm i \alpha(\theta) - i \frac{\pi}{4})$, где

$$\cos(\alpha(\theta)) = \frac{1}{\sqrt{2}} \cos(k \cos \theta) \quad (2.28)$$

При $k \ll 1$ имеем $\frac{\partial \alpha}{\partial \theta} \approx -\text{sign}(\alpha) \frac{k^2}{2} \sin 2\theta$, и если в начальный момент времени $\Psi(\theta) = \frac{1}{\sqrt{2\pi}}$ (основное состояние), то $\eta \approx \frac{k^4}{16}$. Для этих же начальных условий при $k \gg 1$ имеем $\eta \approx \frac{k^2}{12}$. Из (2.22) находим спектр квазиэнергий

$$E_{\pm}(\theta_0) = \frac{1}{4} \mp \frac{\alpha(\theta_0)}{\pi} \quad (2.29)$$

Для $k \ll 1$ спектр $E_{\pm}(\theta_0) \approx \frac{1}{4} \mp (\frac{1}{4} + \frac{k^2}{4\pi} \cos^2 \theta_0)$ представляет собой две узкие зоны шириной $\sim k^2$. Для $k \gg \pi$ имеем две широкие полосы: $\frac{1}{2} \leq E(\theta_0) \leq 1$, $\frac{3}{2} \leq E(\theta_0) \leq 2$. Зависимость $\Psi_{E_{\pm}(\theta_0)}$ от времени дается формулой (2.24), где A_n - фурье-компоненты функции $\Psi_{E_{\pm}(\theta_0)}(\theta, 0) = C_1(\theta_0) \delta(\theta + \theta_0) + C_2(\theta_0) \delta(\theta + \theta_0 + \pi)$; здесь (C_1, C_2) - собственный вектор матрицы \tilde{S} .

3) В случае $P/q = 1/2$ из (2.8) получаем:

$$\bar{\Psi}(\theta) = \exp(-i k \cos \theta) \Psi(\theta + \pi) \quad (2.30)$$

Видно, что через два толчка система возвращается в исходное состояние. Собственные значения $\lambda_{1,2} = \bar{\lambda}_{1,2} = \pm 1$. Спектр квазиэнергий состоит из двух дискретных уровней с квазиэнергиями $E_1 = 0$, $E_2 = 1/2$. Собственными функциями уровня E_1 ,

точнее, их значениями в момент времени $t = mT$, являются функции $\Psi_{E_1}(\theta) = g_{\pm}(\theta) (1 \pm \exp(-i k \cos \theta))$, где $g_{\pm}(\theta)$ - произвольная функция, удовлетворяющая соотношению $g_{\pm}(\theta + \pi) = \pm g_{\pm}(\theta)$. Собственными функциями уровня E_2 являются $\Psi_{E_2}(\theta) = g_{\pm}(\theta) \cdot (1 \mp \exp(-i k \cos \theta))$. Каждый уровень бесконечнократно вырожден, а функции Ψ_{E_1} и Ψ_{E_2} составляют полный набор.

По-видимому, вырождение собственных значений (когда какие-то $\lambda_j = \text{const}$) является случайным и для других резонансов не имеет места. Действительно, при наличии некоторых $\lambda_j = \text{const}$ при произвольном начальном распределении $\Psi(\theta)$ часть энергии принадлежала бы дискретной компоненте спектра квазиэнергий. В соответствии с этим в зависимости энергии от времени присутствовали бы периодические незатухающие во времени осцилляции (как в случае $P/q = 1/2$). В проведенных численных экспериментах такой эффект не был обнаружен. При $k \gg 1$ зависимость $\langle E(t) \rangle$ была плавной функцией времени, (рис.1) при $k < 1$ размер изломов уменьшался со временем (рис.2).

Итак, в квантовом резонансе ($P/q \neq 1/2$) энергия системы растет до бесконечности по асимптотическому закону $\langle E(t) \rangle \sim t^2$, спектр квазиэнергий при этом непрерывен.

Для величин $(\alpha')^2_{\max} = \max_{0 \leq j \leq q-1} \left| \frac{\partial \alpha_j(\theta)}{\partial \theta} \right|^2$ (черта означает усреднение по θ) из явного вида S удается получить следующие оценки (они имеют место и для $\tilde{\alpha}_j$ матрицы \tilde{S}):

а) $k \ll q$, тогда

$$\eta \sim \frac{(\alpha')^2_{\max}}{2} \geq q |J_q(k)|^2 \sim \left(\frac{k}{q}\right)^{2q} \quad (2.31)$$

Заметим, что данная оценка является оценкой наименьшего возможного значения $(\alpha')^2_{\max}$. Можно ожидать, что истинное значение по порядку величины совпадает с этой нижней оценкой (см. § 3)

б) $k \gg q$ имеем

$$\eta \sim \frac{(\alpha')^2_{\max}}{2} \approx \frac{k^2}{2q} \quad (2.32)$$

где ξ — некоторая величина, зависящая от начальных условий и практически не зависящая от k и q . Для плавных начальных условий $\psi(\theta, 0)$ оценка для ξ дает $\xi \approx 5$.

Из полученных оценок для $(\alpha')_{\max}^2$ следует, что при $k \ll q$ (p, q — любые взаимно простые числа) спектр квазиэнергий состоит из q экспоненциально узких зон шириной $\Delta E \sim (\frac{k}{q})^2$. В случае $k \gg q$ для нахождения зонной структуры требуется знание детальных свойств собственных значений матрицы \tilde{S} . К сожалению, явный вид $\tilde{\lambda}_j(\theta)$ найти не удалось.

Из сказанного выше (см. (2.31), (2.32)) следует, что $\eta \rightarrow 0$ при $p \rightarrow \infty, q \rightarrow \infty, k = \text{const}$. Это означает, что для иррациональных значений $T/4\pi$ величина η равна нулю, в этом случае движение системы носит совершенно иной характер (см. /12/).

Пусть теперь $T = \frac{4\pi p}{q} + \delta$, где $|\delta| \ll 1$, тогда из-за малости набег фаз следует, что в течение $t_2 \sim 1/\delta$

$$d \sim \max_{0 \leq t \leq t_2} \langle E(t) \rangle$$

характеристики системы меняются во времени так же, как и в случае точного резонанса $T = \frac{4\pi p}{q}$, что и отчетливо наблюдалось в численном эксперименте (рис.3). Из условия $\eta t_2^2 \gg k^2 t_2$ найдем величину расстройки δ_2 , при которой влияние резонанса p/q оказывается значительным (будем считать, что $d \sim k^2 t_2$). При $k > q$ (в противном случае отстройка от резонанса экспоненциально мала: $\delta_2 \sim (\frac{k}{q})^{4q}$) имеем:

$$\delta_2 \leq \frac{1}{k^2 q^2} \quad (2.33)$$

Для основного резонанса ($q=1, p=0$) $T=\delta$ и из условия (2.33) необходимо, чтобы $T \leq 1/k^2$. Как видно, в области квазиклассики ($k \rightarrow \infty, T \rightarrow 0, kT = \text{const}$) неравенство (2.33) не выполняется, т.е. влияние основного резонанса несущественно. Можно найти суммарную величину всех расстроек:

$$\delta_{\Sigma} \approx \sum_{q=1}^k \sum_{p=1}^q \delta_2(p, q) \sim \frac{e_1 k}{k^2} \quad (2.34)$$

Так как $\delta_{\Sigma} \ll 1$, то отсюда следует, что в случае иррациональных $T/4\pi$ резонансы слабо влияют на характер движения системы.

§ 3. Численные эксперименты

Наряду с теоретическим анализом проводилось также исследование модели численно. В процессе решения задачи находились фурье-компоненты волновой функции по формуле (2.3). Хотя суммирование в (2.3) проводится от $-\infty$ до $+\infty$, но фактически сумма содержит $\sim 2k$ членов, т.к. $|J_n(k)|$ экспоненциально падает с ростом n при $n > k$ (толчок захватывает $\sim 2k$ уровней). Ввиду этого при вычислениях использовалось конечное число ($\approx 2k$) функций Бесселя. Контроль за точностью счета заключался в проверке условия нормировки волновой функции $W = \int_0^{2\pi} |\psi(\theta)|^2 d\theta = 1$. Во всех случаях ошибки не превышали $\delta W \leq 3 \cdot 10^{-3}$. Основное ограничение на длительность счета накладывает конечность выбранного числа уровней. При достаточно большом возмущении происходит быстрое возбуждение высоких уровней системы и ошибки счета становятся значительными. По сравнению с /12/ было проведено усовершенствование программы, что позволило увеличить скорость счета примерно в два раза, а также довести число уровней модельной системы до 2001. При этом реальное время счета на БЭСМ-6 в типичных экспериментах (табл. I, 2) составило 10 мин. Дополнительное увеличение числа уровней было достигнуто за счет рассмотрения симметричных начальных распределений ($\psi(\theta) = \psi(-\theta)$). При этом число уровней выбиралось равным $N = 4001$ ($-2000, +2000$), но ввиду симметрии начальных условий и гамильтониана (2.1) счет фактически велся с 2001 уровнем.

Начальные условия варьировались от возбуждения одного уровня (основное состояние) до возбуждения около 20 уровней (гауссовый пакет). Во всех случаях асимптотический вид движения слабо зависел от выбора начального состояния. При обработке результатов счета вычислялась энергия ротатора $\langle E \rangle = -\frac{1}{2} \int_0^{2\pi} \psi^* \frac{\partial^2}{\partial \theta^2} \psi d\theta$. Одновременно строился график зависимости энергии от времени и по методу наименьших квадратов производилась подгонка $\langle E(t) \rangle$ на квадратичный полином.

Для $k < q$ экспериментально хорошо прослеживалась квадратичная зависимость энергии от времени (см. рис. 2, 4). Подгонка проводилась в этом случае по формуле $\langle E(t) \rangle = \eta t^2 + \langle E(0) \rangle$. Данные для η при различных k и q приведены в таблице I.

При $K \ll q$ значения η слишком малы и квадратичный рост энергии на конечных временах $t \leq 200$ не всегда заметен (рис.5). Поэтому трудно говорить о количественном согласии с оценкой (2.31), однако можно утверждать, что η уменьшается значительно быстрее, чем K/q .

Для $K \gtrsim q$ зависимость $\eta(K, q)$ аппроксимируется аналитической оценкой (2.32). Экспериментальные данные (табл.2) показывают неплохое согласие с этой формулой, при этом значение $\bar{\eta}$ меняется слабо и не зависит явно от K и q . Среднее значение $\bar{\eta}$ равно $\langle \bar{\eta} \rangle = 2.4$.

Отдельно проверялось, насколько зависит η от значений p при одном и том же значении q . Как и ожидалось, согласно (2.31-2.32), зависимости от p практически нет.

В области квазиклассики ($K \rightarrow \infty$, $T = \frac{4\pi}{q} \rightarrow 0$ при $K T = \text{const} \gg 1$) для $K \gtrsim q$ экспериментальные данные показывают, что на малых временах зависимость $\langle E(t) \rangle$ в безразмерных переменных хорошо описывается полуэмпирической формулой:

$$\langle E(t) \rangle = \frac{K^2 t^2}{\bar{\eta} q} + \frac{K^2}{4} t + \langle E(0) \rangle \quad (3.1)$$

Коэффициент при t^2 согласуется с теоретической оценкой (2.32) для η . Второй член в (3.1), линейный по времени, в точности соответствует классической диффузии /12/, тем не менее коэффициент $K^2/4$, вообще говоря, отличается от асимптотического значения a_2 в (2.18B), поэтому член $K^2 t/4$ на самом деле не является диффузионным. Из экспериментальной зависимости (3.1) следует, что на временах $t < t^*$, где $t^* \approx \frac{q^2}{4} \sim \frac{1}{T}$ (в размерных переменных $\tau < \tau^* = t^* T \leq \frac{1}{T}$) рост энергии происходит в основном за счет "диффузионного" члена $K^2 t/4$. Для $t > t^*$ доминирующим становится квадратичный член, являющийся чисто квантовым (см. рис.6).

§ 4. Заключительные замечания

Проведенные исследования показывают, что для квантовых резонансов, система которых является всюду плотной, асимптотическая зависимость энергии ротатора от времени является уни-

версальной и описывается квадратичным законом (2.18). Это означает, что в резонансе отсутствует квантовая граница устойчивости ($K \approx 1$), предсказанная в /3/ и наблюдавшаяся в нерезонансном случае /12/. Важно отметить также, что отсутствует и классический критерий устойчивости ($K T \approx 1$), хотя при этом система может находиться в глубоко квазиклассической области. В то же время для нелинейной системы с классическим гамильтонианом, соответствующим (2.1), согласно теории КАМ (Колмогорова-Арнольда-Мозера, /16-18/) и численным экспериментам /13/ при малом возмущении движение является устойчивым и энергия системы ограничена. Все это указывает на существенное отличие в поведении квантовой системы по сравнению с классической, во всяком случае на больших временах.

Для относительно небольших t , когда еще нет выхода на асимптотику, характер поведения системы может быть довольно сложным и сильно зависит от параметров K , T . Так, например, квадратичный рост энергии системы наиболее четко прослеживается, если $K \gtrsim q \approx 1$ и $T \gtrsim 1$. В этом случае энергия сразу же растет пропорционально t^2 . Если же $K < q$, то энергия системы практически осциллирует, квадратичный рост ηt^2 мал из-за $\eta \ll 1$.

Интересно проследить, каким станет движение при $p \rightarrow \infty$, $q \rightarrow \infty$, $p/q = \text{const}$, что соответствует переходу к нерезонансному значению T . В этом случае, как показали численные эксперименты в /12/, движение системы совершенно иное, чем в резонансе. Аналитическое исследование, однако, наталкивается на большие трудности в силу того, что необходимо знать точное решение в резонансе на всех временах, а не только асимптотически. С другой стороны можно также рассмотреть, как будет меняться структура спектра квазиэнергий при переходе к высоким резонансам $q \gg 1$. Здесь удалось показать, что при $q > K$ ширина каждой зоны квазиэнергии экспоненциально мала ($\Delta E \sim \sqrt{\eta} \approx (\frac{K}{q})^q$), одновременно мала и суммарная ширина всех q зон. Возможно это указывает на то, что спектр квазиэнергий в нерезонансном случае становится дискретным. В случае $K \gg q$ вопрос о перекрытии и ширине зон квазиэнергий остается открытым.

В заключение сделаем замечание о том, в каких системах возможно появление квантовых резонансов при воздействии периодического дельтаобразного во времени возмущения (которое для одномерного случая представимо в виде $f(x) \delta_T(t)$, где $f(x)$ — произвольная функция координаты x). Нетрудно показать, что для существования резонанса необходимо, чтобы спектр невозмущенного гамильтониана H_0 был дискретным и имел вид полинома от квантового числа с рациональными коэффициентами. При этом также требуется, чтобы было выполнено условие вида $\psi_m \cdot \psi_n = \psi_{m+n}$ для собственных функций гамильтониана H_0 . Тогда имеем:

$\exp(i \frac{2\pi l(m+n)}{q}) \psi_{m+n} = (\exp(i \frac{2\pi l m}{q}) \psi_m) (\exp(i \frac{2\pi l n}{q}) \psi_n)$ и на основе этого равенства, аналогично рассмотренному случаю удается свести отображение через период к умножению на матрицу. Вполне вероятно, что последнее условие можно ослабить.

Пользуясь случаем, авторы выражают искреннюю благодарность Б.В.Чирикову за внимание к работе и ценные замечания, Г.М.Заславскому, И.А.Малкину, В.В.Соколову и С.А.Хейфецу — за стимулирующие дискуссии, а также Л.А.Хайло за помощь в проведении вычислений.

Л и т е р а т у р а

1. G.P. Bezman, G.M. Zaslavsky. *Physica*, 91A, 450, 1978; *АН СССР*, 240, 1082, 1978.
2. Г.П.Берман, Г.М.Заславский. Условие стохастичности в квантовых нелинейных системах. II Кинетическое описание квантовых К-систем. Препринт ИФСО-78Ф, Красноярск (1978).
3. Э.В.Шуряк. *ЖЭТФ*, 71, 2039, 1976.
4. G.P. Bezman, G.M. Zaslavsky. *Phys. Lett.*, 61A, 295, 1977.
5. В.В.Соколов, Нелинейный резонанс квантового осциллятора. Препринт ИЯФ СО АН СССР, 78-50, 1978.
6. М.В.Кузьмин, В.Н.Сазонов, *ЖЭТФ*, 73, 422, 1977.
7. В.Н.Сазонов, В.Ю.Финкельштейн. *АН СССР*, 231, 78, 1977.
8. Н.Л.Манакон, Л.П.Рапопорт, А.Г.Файнштейн, *ТМФ*, 30, 395, 1977.
9. V.S. Letokhov, E.A. Ryabov, O.A. Tumanov. *Optics Comm.*, 5, 168, 1972.
10. N.R. Isenor, V. Merchant et al. *Canad. J. Phys.*, 51, 1281, 1973.
11. Р.В.Амбарцумян, В.С.Должников, В.С.Летохов и др. *ЖЭТФ*, 69, 72, 1975.
12. Ф.М.Израйлев, Дж.Казати, Дж.Форд, Б.В.Чириков. Труды конференции по стохастическому поведению в классических и квантовых гамильтоновых системах. Комо, Италия, 1977; препринт ИЯФ СО АН СССР, 78-46, 1978.
13. B.V. Chirikov. *A universal instability of many-dimensional oscillator systems. To appear in Physics Reports.*
14. Я.Б.Зельдович, *ЖЭТФ*, 51, 1492, 1966; *УФН*, 110, 139, 1973.
15. В.И.Ритус. *ЖЭТФ*, 51, 1544, 1966.
16. А.Н.Колмогоров, *АН*, 98, 527, 1964.
17. В.И.Арнольд, *УМН*, ХУШ, вып.6, 91, 1963.
18. J. Mosez, *Math. Rev.*, 20, 675, 1959.

Таблица 1

K/q	η	K	P/q
0.025	$6 \cdot 10^{-6}$	0.1	1/4
0.058	10^{-4}	1	1/17
0.058	10^{-4}	1	4/17
0.099	10^{-3}	10	1/101
0.100	$2 \cdot 10^{-5}$	0,5	2/5
0.150	10^{-2}	1,2	1/8
0.176	10^{-3}	3	1/17
0.200	$6 \cdot 10^{-4}$	1	1/5
0.235	0.08	4	1/17
0.235	0.144	4	4/17
0.353	0.36	6	1/17

Таблица 2

K/q	η	ξ	K	P/q
0.706	3.0	2.8	12	1/17
1.76	23.4	2.3	30	1/17
3.33	52.4	3.2	50	1/15
5.00	181	2.4	85	1/17
5.44	284	1.7	87	1/16
6.21	239	1.3	87	1/14
7.69	404	1.9	100	1/13
7.73	246	2.7	85	1/11
8.57	206	2.5	60	1/7
10.7	245	3.3	75	1/7
12.4	452	2.3	87	1/7

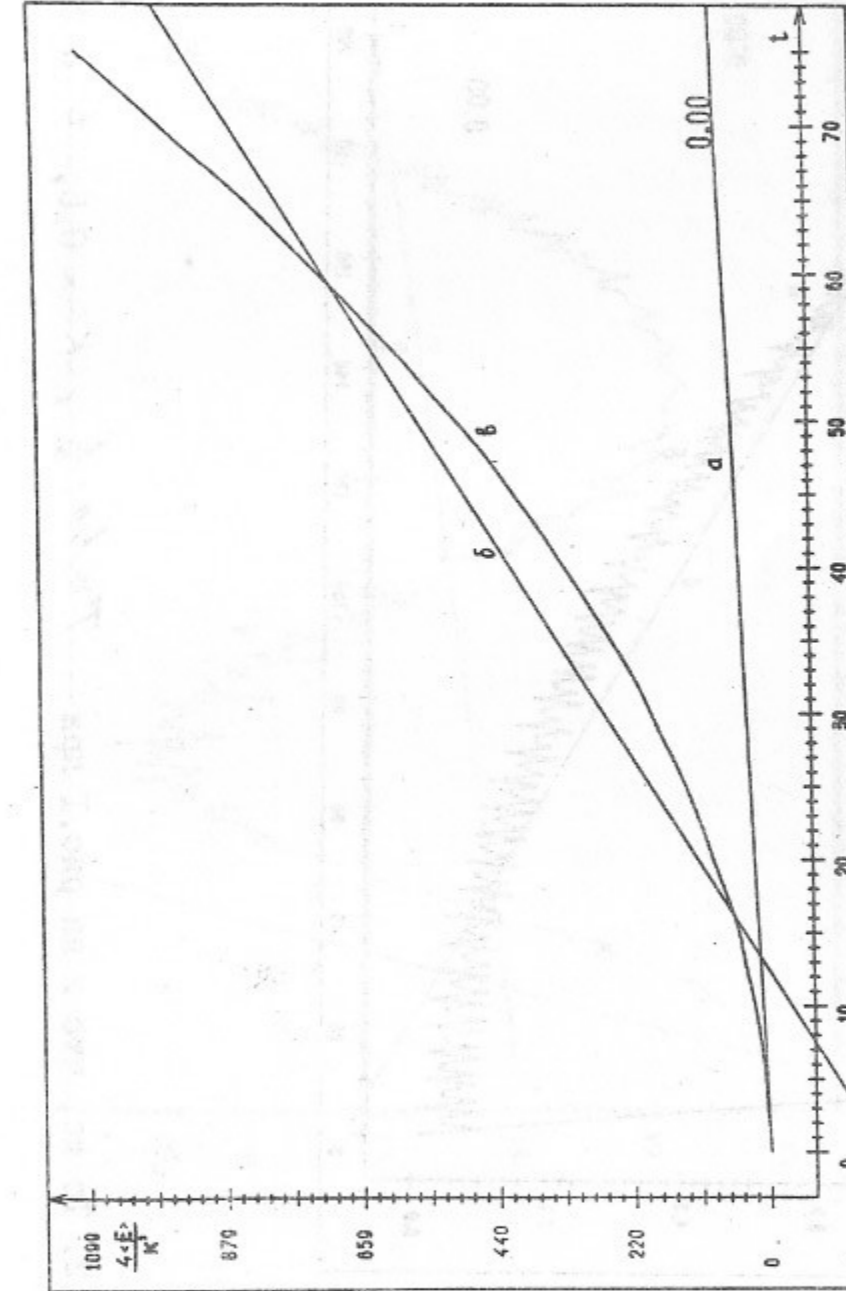


Рис. 1. Зависимость энергии ротатора $\langle E \rangle$ от времени в случае квантового резонанса. $T = 4\pi/l^2$, $K = 19$, $\xi = 75$. Прямая "а" соответствует классической диффузии $\langle E \rangle = \frac{K^2 t}{4}$, прямая "б" — линейная интерполяция в момент времени ξ (конец счета), "в" — экспериментальный результат

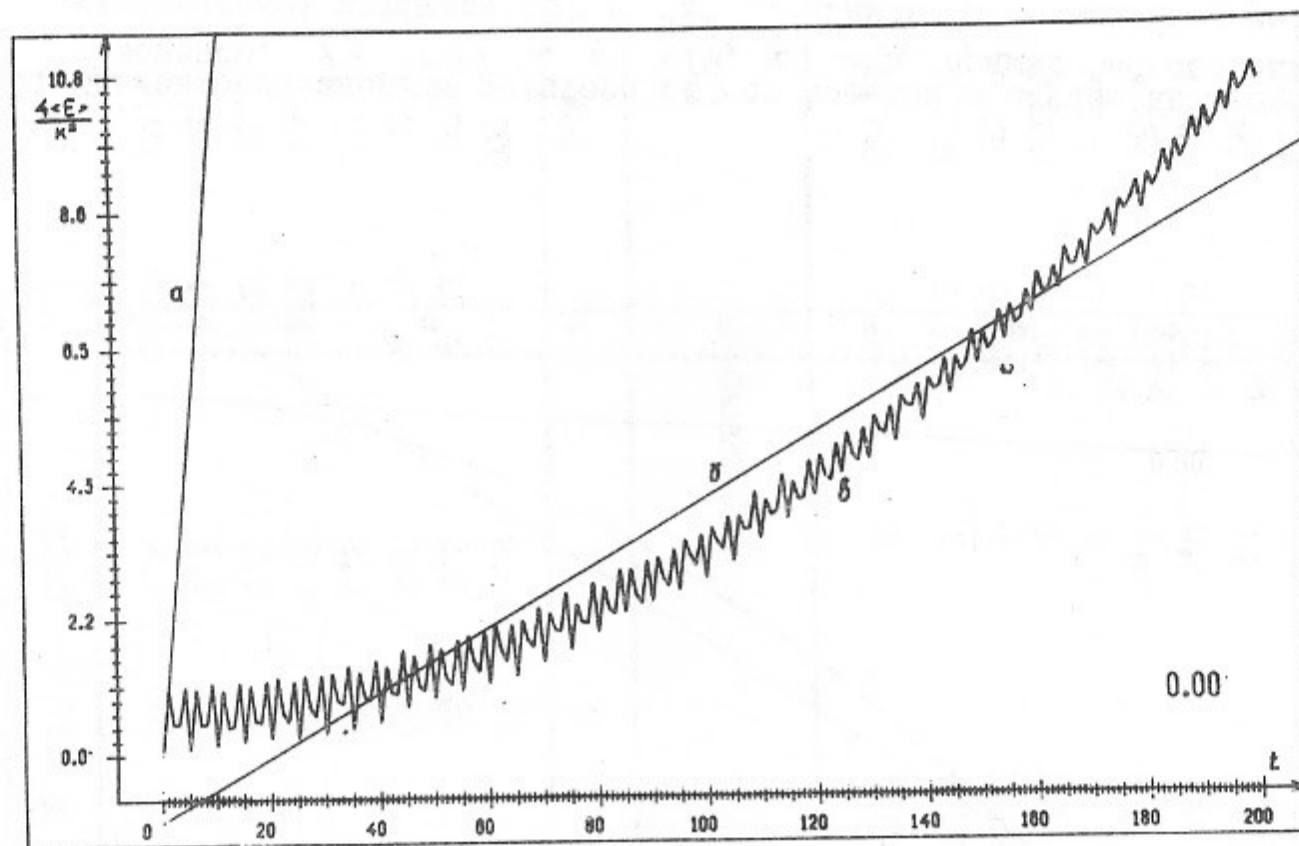


Рис.2. То же, что и на рис.1 при $T = 4\pi \cdot \frac{2}{5}$, $K = 0,5$, $t = 200$

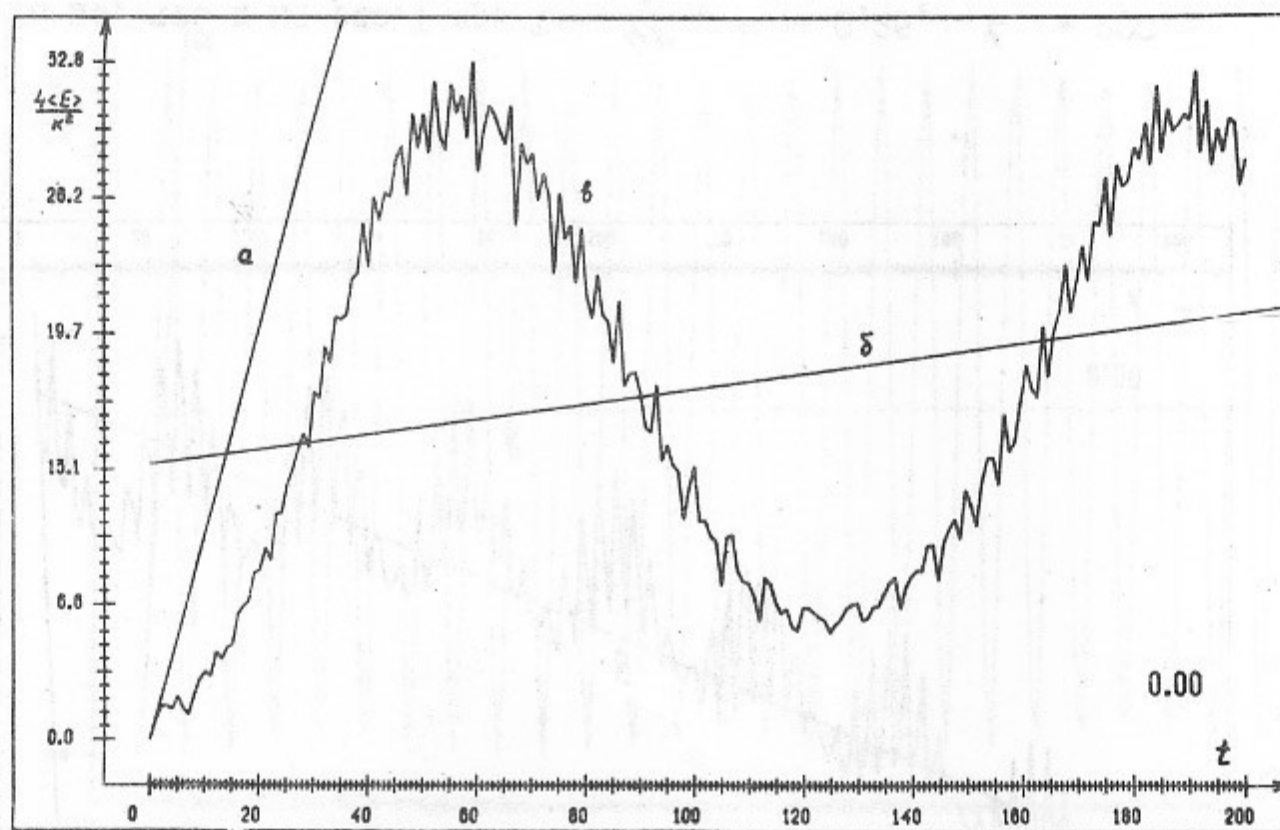


Рис.3. То же, что и на рис.1 при $T = \frac{4\pi}{3} (1 + 0.001)$, $K = 1$, $t = 200$

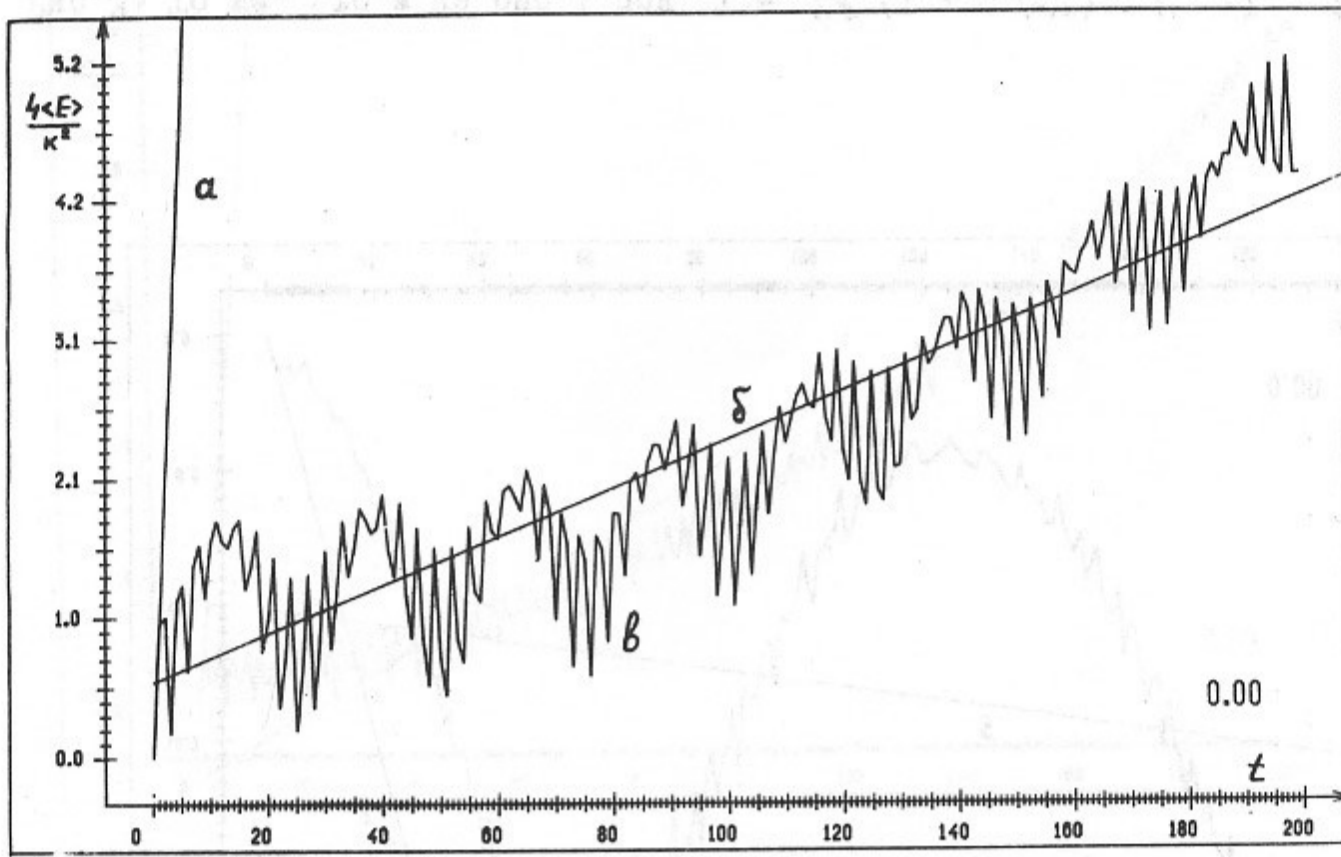


Рис.4. То же, что и на рис.1 при $T = \frac{4\pi}{3}$, $\kappa = 0,25$, $t = 200$

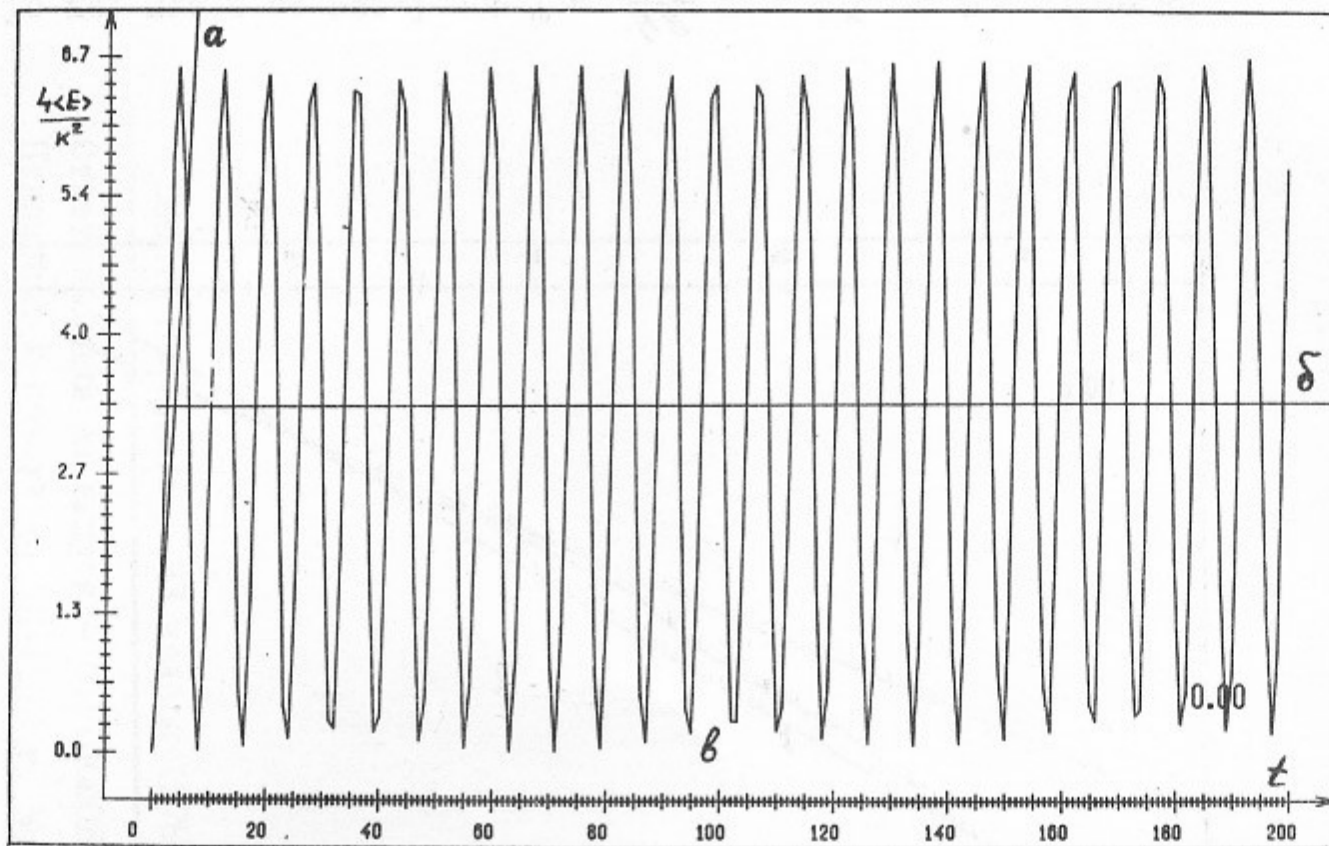


Рис.5. То же, что и на рис.1 при $T = \frac{4\pi}{8}$, $\kappa = 0,1$, $t = 200$.

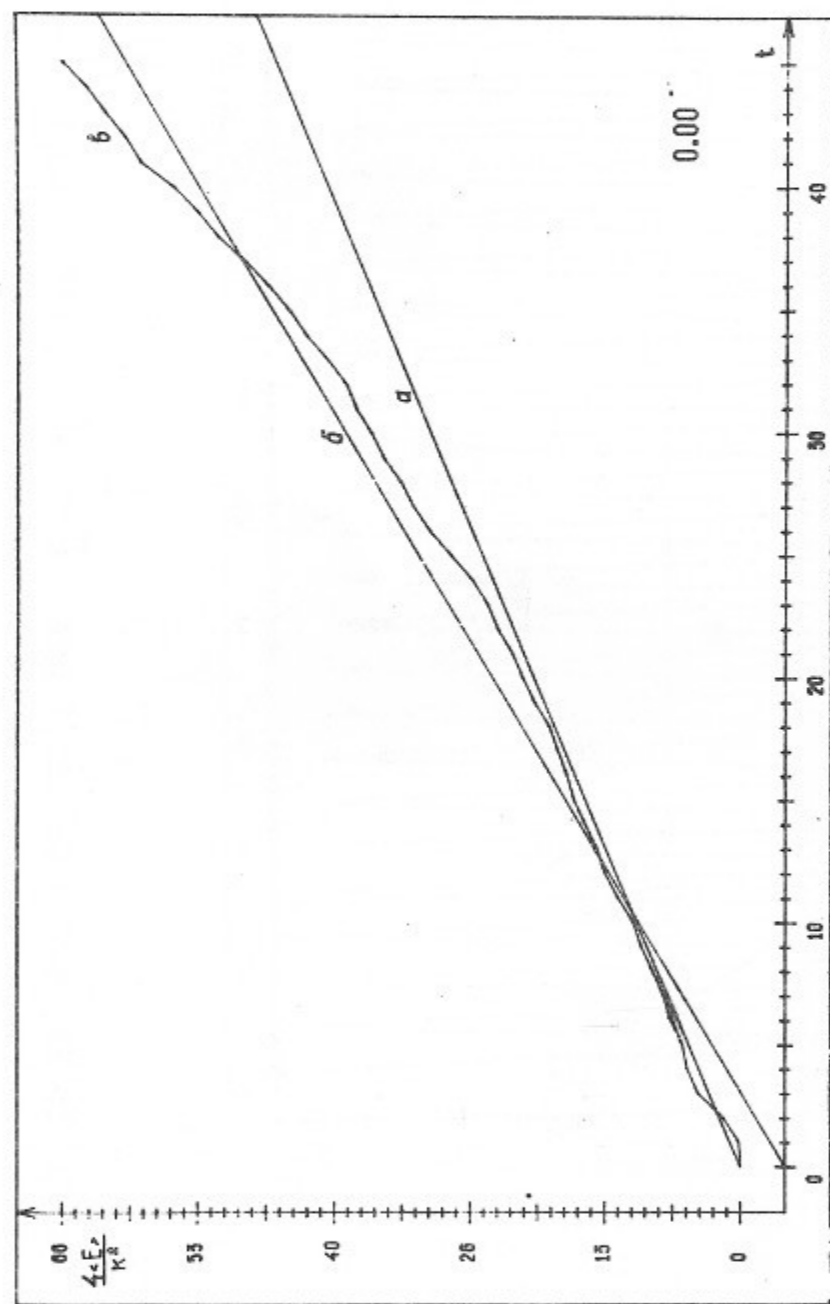


Рис.6. То же, что и на рис.1 при $\Gamma = \frac{4\pi}{101}$, $K = 40$, $\zeta = 45$

Работа поступила - 23 ноября 1978 г.

Ответственный за выпуск - С.Г.ПОПОВ

Подписано к печати 11.XII-1978 г. МН 07911

Усл: 1,5 печ.л., 1,2 учетно-изд.л.

Тираж 200 экз. Бесплатно

Заказ № 97.

Отпечатано на ротапринтере ИЯФ СО АН СССР

16

ИНСТИТУТ ЯДЕРНОЙ ФИЗИКИ
СО АН СССР

F.M.Izrailev, D.L.Shepelyansky

QUANTUM RESONANCE FOR THE ROTATOR
IN A NON-LINEAR PERIODIC FIELD

ПРЕПРИНТ И Я Ф 78 - 97

Новосибирск

QUANTUM RESONANCE FOR THE ROTATOR
IN A NON-LINEAR PERIODIC FIELD

F.M. Izrailev, D.L. Shepelyansky

Institute of Nuclear Physics,
630090, Novosibirsk 90, U.S.S.R

A b s t r a c t

This paper discusses the behavior of a plane quantum rotator under the time-periodic perturbation given as delta-like "kicks" nonlinearly dependent on phase. The case of so-called quantum resonance is considered both analytically and numerically. It is shown that for large times the rotator energy is proportional to t^2 . The structure of quasi-energy spectrum is analysed and its continuity is proved.

1. INTRODUCTION

In recent years a great number of papers have appeared wherein the attempts have been made to understand quantum properties in the behavior of nonlinear systems. Attention has been focused on the systems being under the periodic perturbation¹⁺⁸. This is due, first of all, to new possibilities to study experimentally the behavior of atoms and molecules in a field of laser radiation⁹⁺¹¹.

The present paper is an extension of Ref.12. Our model is a plane quantum rotator with the external nonlinear, periodically time-dependent perturbation (delta-like "kicks"). Up to now the behavior of the corresponding classical system has been studied sufficiently well. In particular, it was shown¹³ that under certain condition the motion becomes stochastic even though it is governed by strictly dynamical equations. On the other hand, if perturbation is small, motion is quasi-periodic. Therefore, there exists a criterion of arising statistical properties in a dynamical system. Numerical investigation carried out in Ref.12 has shown that the behavior of quantum system differs from the classical one even in the strong quasiclassical region. In particular, the diffusion rate of the average rotator energy only for comparatively small times equals the classical one and then decreases sharply. In addition, it has been discovered the specific type of motion (quantum resonance), which have no analogue in the classical system. In this case, the rotator energy grows unlimitedly, independent of the external force value.

The purpose of our work is a careful investigation of the quantum resonance discovered in¹². It is revealed that in the system there is infinite, dense set of such resonances. The general condition of their appearance is also found. The main characteristics of the resonance motion for this system are determined. It is shown analytically that for large times the rotator energy grows as t^2 , what is validated by numerical experiments. The form of asymptotics is independent of perturbation parameter and is universal. The structure of quasi-energy spectrum being continued in the resonance is analysed.

2. Quantum Resonance

The model we choose to study is described by the Hamiltonian:

$$\hat{H} = -\frac{\hbar^2}{2J} \frac{\partial^2}{\partial \theta^2} + \tilde{K} \cos \theta \delta_{\tilde{T}}(t) \quad (2.1)$$

where \tilde{K} is the perturbation parameter, $\delta_{\tilde{T}}(t) = \sum_{n=-\infty}^{\infty} \delta(t - n\tilde{T})$ is the periodic delta function of period \tilde{T} ("kicks"), J is the moment of inertia of the rotator, θ is the angular variable. In the following $J = 1$.

One can integrate Schrodinger's equation with Hamiltonian (2.1) to obtain the mapping for a wave function. This mapping involves free rotation during \tilde{T} and a "kick" (see Ref.12):

$$\bar{\Psi}(\theta) = \exp(-iK \cos \theta) \sum_{n=-\infty}^{\infty} A_n \exp(-i\frac{T}{2}n^2 + in\theta) \quad (2.2)$$

where $K = \tilde{K}/\hbar$, $T = \hbar\tilde{T}$ and $\Psi(\theta) = \sum_{n=-\infty}^{\infty} A_n e^{in\theta}$
In what follows, $\hbar = 1$. $A_n = \frac{1}{2\pi} \int \Psi(\theta) e^{-in\theta} d\theta$

One can note from eq.(2.2) that the motion does not change

if T is replaced by $T + 4\pi m$, where m is integer. It therefore suffices to consider the values of T within the interval $[0, 4\pi]$.

From eq.(2.2) one can find the connection between the Fourier components in one step:

$$\bar{A}_n = \sum_{m=-\infty}^{\infty} F_{nm} A_m \quad (2.3)$$

where $F_{nm} = (-i)^{n-m} \exp(-i\frac{T}{2}m^2) J_{n-m}(K)$; $J_{n-m}(K)$ is Bessel function.

As was noted in Ref.12, in the case of main quantum resonance ($T = 4\pi m$, m is integer)

$$\bar{\Psi}(\theta) = \exp(-iK \cos \theta) \Psi(\theta) \quad (2.4)$$

and the rotator energy ($\langle E(t) \rangle = -\frac{1}{2} \int_0^{2\pi} \Psi^*(\theta) \frac{\partial^2}{\partial \theta^2} \Psi(\theta) d\theta$) for large times increases as t^2 . So, if the ground state ($n = 0$) was excited at the initial moment $t = 0$, then

$$\langle E(t) \rangle = \frac{K^2 t^2}{4} \quad (2.5)$$

Here and below, t is the dimensionless time measured by the number of "kicks".

We investigate now the general case of quantum resonance:

$T = \frac{4\pi p}{q}$, p and q are the integer, mutually simple numbers. From eq.(2.2) we have $\bar{\Psi}(\theta) = \exp(-iK \cos \theta) F(\theta)$,

where

$$\begin{aligned} F(\theta) &= \sum_{n=-\infty}^{\infty} A_n \exp(-i\frac{2\pi p}{q}n^2 + in\theta) = \\ &= \sum_{m=0}^{q-1} \exp(-i\frac{2\pi p}{q}m^2) \sum_{l=-\infty}^{\infty} A_{m+ql} \exp(i(m+ql)\theta) = \\ &= \sum_{m=0}^{q-1} \exp(-i\frac{2\pi p}{q}m^2) B_m, \\ B_m &= \sum_{l=-\infty}^{\infty} A_{m+ql} \exp(i(m+ql)\theta) \end{aligned} \quad (2.6)$$

To determine B_m , let us calculate the sum:

$$\sum_{m=0}^{q-1} \exp(i \frac{2\pi mn}{q}) B_m = \sum_{l=-\infty}^{\infty} A_l \exp(i(\theta + \frac{2\pi n}{q})l) = \Psi(\theta + \frac{2\pi n}{q}) \quad (2.7)$$

Whence, $B_m = \frac{1}{q} \sum_{n=0}^{q-1} \exp(-i \frac{2\pi mn}{q}) \Psi(\theta + \frac{2\pi n}{q})$.

As a result, we obtain the main relation for $\bar{\Psi}(\theta)$:

$$\bar{\Psi}(\theta) = \exp(-iK \cos \theta) \sum_{n=0}^{q-1} \gamma_n \Psi(\theta + \frac{2\pi n}{q}) \quad (2.8)$$

where $\gamma_n = \frac{1}{q} \sum_{m=0}^{q-1} \exp(-i \frac{2\pi P}{q} m^2 - i \frac{2\pi mn}{q})$.

Rewrite eq.(2.8) in the form suitable for a further analysis:

$$\bar{\Psi}(\theta + \frac{2\pi m}{q}) = \sum_{n=0}^{q-1} S_{mn} \Psi(\theta + \frac{2\pi n}{q}) \quad (2.9)$$

Here S_{mn} is the matrix of the form:

$$S = \begin{pmatrix} \beta_0 & & 0 \\ & \ddots & \\ 0 & & \beta_{q-1} \end{pmatrix} \cdot \begin{pmatrix} \gamma_0 & \gamma_1 & \dots & \gamma_{q-1} \\ \gamma_{q-1} & \gamma_0 & \dots & \gamma_{q-2} \\ \dots & \dots & \dots & \dots \\ \gamma_1 & \gamma_2 & \dots & \gamma_0 \end{pmatrix} \quad (2.10)$$

$$\beta_j = \exp(-iK \cos(\theta + \frac{2\pi j}{q})), \quad S_{mn} = \beta_m \gamma_{n-m}$$

Due to unitarity of the matrix S , its eigenvalues

$$\lambda_j(\theta) = \exp(i\alpha_j(\theta)), \quad |\lambda_j| = 1. \text{ Note, that } \lambda_j \text{ depend, in}$$

general case, on θ , as it will be shown below.

It is convenient to represent the matrix S as

$$S_{mn} = \sum_{l=0}^{q-1} Q_{ml} e^{i\alpha_l} Q_{ln}^{-1} \quad (2.11)$$

where Q is some unitary matrix ($Q^{-1} = Q^+$) of dimensionality $q \times q$ with the θ -dependent elements Q_{mn} .

Let us introduce the vector-column $\Phi(\theta, t)$ with the ele-

ments $\Phi_m(\theta, t) = \Psi(\theta + \frac{2\pi m}{q}, t)$. From eq.(2.9) and eq.(2.11) one can find the time dependence of Φ :

$$\Phi_m(\theta, t) = \sum_{n, l=0}^{q-1} Q_{mn} \exp(i\alpha_n(\theta)t) Q_{ln}^* \Phi_l(\theta, 0) \quad (2.12)$$

With a known $\Phi_m(\theta, t)$ one obtains the dependence of the rotator momentum and rotator energy on time:

$$\langle P(t) \rangle = -\frac{i}{q} \sum_{m=0}^{q-1} \int_0^{2\pi} \Phi_m^*(\theta, t) \frac{\partial}{\partial \theta} \Phi_m(\theta, t) d\theta \quad (2.13)$$

$$\langle E(t) \rangle = -\frac{1}{2q} \sum_{m=0}^{q-1} \int_0^{2\pi} \Phi_m^*(\theta, t) \frac{\partial^2}{\partial \theta^2} \Phi_m(\theta, t) d\theta \quad (2.14)$$

Directly from (2.12) and (2.13) one gets:

$$\langle P(t) \rangle = \langle P(0) \rangle + a_1 t + b_{10} + \sum_{m, m_1=0}^{q-1} P_{mm_1}(t), \quad (2.15)$$

where

$$b_{10} = -\frac{i}{q} \sum_{m, l, l_1} \int_0^{2\pi} d\theta \{ \Phi_l(\theta, 0) \Phi_{l_1}^*(\theta, 0) Q_{l_1 m} Q_{m l}^* \}$$

$$a_1 = \frac{1}{q} \sum_{m, l, l_1} \int_0^{2\pi} \alpha_{l_1}' \{ \Phi_l(\theta, 0) \Phi_{l_1}^*(\theta, 0) Q_{l_1 m} Q_{m l}^* \} d\theta \quad (2.16)$$

$$P_{mm_1}(t) = -\frac{i}{q} \sum_{n, l, l_1} \int_0^{2\pi} d\theta \{ \Phi_{l_1}^*(\theta, 0) \Phi_l(\theta, 0) Q_{l_1 m_1} Q_{nm_1}^* Q_{nm}^* \exp(i(\alpha_{l_1} - \alpha_m - \alpha_{m_1})t) \}$$

Here and below the dash denotes the derivative over θ .

Since α_m depends in general case on θ , for asymptotically large times $P_{mm_1}(t)$ (for $m \neq m_1$) is expressed by the integral of fastly oscillating function and, hence, for large t $P_{mm_1}(t) = P_{mm_1}(0) \delta_{mm_1} + o(1/t)$. Finally, the asymptotic time dependence of the rotator momentum may be readily

found:

$$\langle p(t) \rangle = a_1 t + b_1 + \langle p(0) \rangle \quad (2.17)$$

where $b_1 = b_{10} + \sum_{m=0}^{q-1} P_{mm}(0)$

For arbitrary times the dependence $\langle E(t) \rangle$ is determined in a similar fashion:

$$\langle E(t) \rangle = \langle E(0) \rangle + \eta t^2 + a_{20} t + b_{20} + \sum_{m_1, m_2=0}^{q-1} G_{m_1 m_2}(t) + t \sum_{m_1, m_2=0}^{q-1} R_{m_1 m_2}(t), \quad (2.18a)$$

and for asymptotically large times:

$$\langle E(t) \rangle = \eta t^2 + a_2 t + b_2 + \langle E(0) \rangle, \quad (2.18b)$$

where $\eta = \frac{1}{2q} \int_0^{2\pi} d\theta \left\{ \sum_{l_1, l_2=0}^{q-1} (\alpha_{l_1}')^2 P_{e_1}^*(\theta, 0) P_e(\theta, 0) Q_{e_1, m} Q_{e, m}^* \right\} \geq 0$
 $a_{20} = -\frac{i}{q} \sum_{m, l_1=0}^{q-1} \int_0^{2\pi} d\theta \left\{ \alpha_m'' P_{e_1}^* P_e Q_{e_1, m} Q_{e, m}^* + 2 \alpha_m' P_{e_1}^* P_e Q_{e_1, m} Q_{e, m}^* + 2 \alpha_m' P_{e_1}^* P_e' \cdot Q_{e_1, m} Q_{e, m}^* \right\};$
 $b_{20} = -\frac{1}{q} \sum_{m, l_1=0}^{q-1} \int_0^{2\pi} d\theta \left\{ P_{e_1}^* P_e Q_{e_1, m} Q_{e, m}^* + 2 P_{e_1}^* P_e' Q_{e_1, m} Q_{e, m}^* \right\}$
 $G_{m_1 m_2}(t) = -\frac{1}{2q} \sum_{n, l_1, l_2=0}^{q-1} \int_0^{2\pi} d\theta \left\{ \exp(i(\alpha_m - \alpha_{m_2})t) \cdot [P_{e_1}^* P_e Q_{e_1, m_1} Q_{e, m_2}^* Q_{n, m} Q_{e, m}^* + 2 P_{e_1}^* P_e Q_{e_1, m_1} Q_{n, m_2}^* Q_{n, m} Q_{e, m}^* + 2 P_{e_1}^* P_e' Q_{e_1, m_1} Q_{n, m_2}^* Q_{n, m} Q_{e, m}^*] \right\}$
 $R_{m_1 m_2}(t) = -\frac{i}{q} \sum_{n, l_1, l_2=0}^{q-1} \int_0^{2\pi} d\theta \left\{ \alpha_m' P_{e_1}^* P_e Q_{e_1, m_1} Q_{n, m_2}^* Q_{n, m} Q_{e, m}^* \exp(i(\alpha_m - \alpha_{m_2})t) \right\}$
 $a_2 = a_{20} + \sum_{m=0}^{q-1} R_{mm}, \quad b_2 = b_{20} + \sum_{m=0}^{q-1} G_{mm}$

The expressions derived for the rotator energy and rotator momentum are universal and yield the asymptotic form for large times. Examination of expression (2.19) for the coefficient η , which gives the asymptotic, shows that this coefficient equals zero when all λ_j , and hence α_j also, are independent of θ ($\lambda_j = \text{const}$). Moreover, $\eta = 0$ in the case when at least one value of $\lambda_n = \text{const}$ and the initial distribution satisfies the specific condition $\lambda_n \psi_{\lambda_n}(\theta) = \exp(-ik \cos \theta) \sum_{m=0}^{q-1} \gamma_m \psi_{\lambda_n}(\theta + \frac{2\pi m}{q})$.

Next, we seek to find the quasi-energy spectrum^{14,15}.

From eq.(2.8) it follows that the wave functions with a definite quasi-energy at moment $t=0$ are representable in the form:

$$\Psi_{\epsilon_j(\theta_0)}(\theta, 0) = \sum_{n=0}^{q-1} c_n^j(\theta_0) \delta(\theta + \theta_0 + \frac{2\pi n}{q}) \quad (2.20)$$

where $\delta(\theta) = \frac{1}{2\pi} \sum_{n=-\infty}^{\infty} e^{in\theta}$.

The quasi-energy $\epsilon_j(\theta_0)$ and the coefficients $c_n^j(\theta_0)$ are defined from the following set of linear equations:

$$\exp(-i\epsilon_j(\theta_0)T) c_n^j(\theta_0) = \sum_{m=0}^{q-1} \tilde{S}_{nm} c_m^j(\theta_0), \quad (2.21)$$

where $\tilde{S}_{nm} = \beta_n(\theta_0) \gamma_{n-m}$. The matrix \tilde{S} is unitary and its eigenvalues $\tilde{\lambda}_j(\theta_0) = \exp(i\tilde{\alpha}_j(\theta_0))$ determine the quasi-energy spectrum:

$$\epsilon_j(\theta_0) = -\frac{\tilde{\alpha}_j(\theta_0)}{T} \quad (2.22)$$

Here θ_0 is a continuous parameter: $0 \leq \theta_0 < 2\pi$

From eq.(2.22) it follows that the quasi-energy spectrum has the discrete levels only if the matrix \tilde{S} has the eigenvalues $\tilde{\lambda}_j = \text{const}$. Using the explicit form of \tilde{S} , it is easy to show that for any P/q (except the case $P/q = 1/2$ which will be analysed below), $\text{Sp } \tilde{S}^2 = \sum_{j=0}^{q-1} \tilde{\lambda}_j^2$ depends on the continuous parameter θ_0 , i.e. there exist $\tilde{\lambda}_j \neq \text{const}$. Thus, the quasi-energy spectrum (2.22) is continuous in resonance. Besides this continuous component the spectrum may have the discrete levels whose full number is the same as that of eigenvalues $\tilde{\lambda}_j = \text{const}$. It becomes clear that there are no than $q-1$

discrete levels in the resonance

Letting $\Psi_{\varepsilon_j(\theta_0)}(\theta, 0)$ to be known, it is easy to find $\Psi_{\varepsilon_j(\theta_0)}(\theta, t)$:

$$\Psi_{\varepsilon_j(\theta_0)}(\theta, t) = \exp(-i\varepsilon_j(\theta_0)t) \Psi_{\varepsilon_j(\theta_0)}(\theta, 0), \quad (2.23)$$

where $\Psi_{\varepsilon_j(\theta_0)}$ is the quasi-energy eigenfunction, which is time-periodic of period T :

$$\Psi_{\varepsilon_j(\theta_0)}(\theta, t) = \exp(i\varepsilon_j(\theta_0)t - iK \cos \theta \vartheta(t-T)).$$

$$\sum_{n=-\infty}^{\infty} A_n \exp(-i\frac{n^2 t}{2} + in\theta); \quad 0 \leq t \leq T \quad (2.24)$$

A_n are the Fourier components $\Psi_{\varepsilon_j(\theta_0)}(\theta, 0)$ and $\vartheta(t-T)$ is a single step function.

It is worthwhile to note that in resonance $\langle |n| \rangle$ is proportional to the time ($\langle |n| \rangle \sim t$). Therefore, if the unperturbed system possessed the spectrum $E_n \sim n^m$ ($m > 1$ is the integer), then its energy would increase with time by the law $\langle E(t) \rangle \sim t^m$.

The explicit form of $\lambda_j(\theta)$ has been found for three cases.

1) $p/q = 1$ is the main resonance. The time-energy dependence (when at $t = 0$ the ground state $n = 0$ is excited) is determined by formula (2.5). The quasi-energy spectrum has the form:

$$\varepsilon(\theta_0) = \frac{K}{4\pi} \cos \theta_0 \quad (2.25)$$

As $\Psi_{\varepsilon(\theta_0)}(\theta, 0) = \delta(\theta + \theta_0)$, the quasi-energy eigenfunction is determined, according to (2.24), by the expression:

$$\Psi_{\varepsilon(\theta_0)}(\theta, t) = \exp(i\varepsilon(\theta_0)t - iK \cos \theta \vartheta(t-T)).$$

$$\sum_{n=-\infty}^{\infty} \exp(-i\frac{n^2 t}{2} + in(\theta + \theta_0)), \quad (2.26)$$

where $0 \leq t \leq T$; $T = 4\pi$

2) $p/q = 1/4$. From eq.(2.8) it follows

$$\bar{\Psi}(\theta) = \exp(-iK \cos \theta) \frac{1}{\sqrt{2}} (e^{-i\frac{\pi}{4}} \Psi(\theta) + e^{i\frac{\pi}{4}} \Psi(\theta + \pi)) \quad (2.27)$$

(If $q = 4l$, l is the integer, the coefficients $\gamma_{2m+1} = 0$ and the dimensionality of S is $q/2 \times q/2$). The eigenvalues $\lambda_{\pm} = \tilde{\lambda}_{\pm} = \exp(\pm i\alpha(\theta) - i\frac{\pi}{4})$, where

$$\cos(\alpha(\theta)) = \frac{1}{\sqrt{2}} \cos(K \cos \theta) \quad (2.28)$$

At $K \ll 1$ we have $\frac{\partial \alpha}{\partial \theta} \approx -\text{sign}(\alpha) \frac{K^2}{2} \sin 2\theta$, and if at the initial moment $\Psi(\theta) = \frac{1}{\sqrt{2\pi}}$ (ground state), then $\eta \approx \frac{K^4}{16}$. Under the same initial conditions, at $K \gg 1$ we have $\eta \approx \frac{K^2}{12}$.

From eq.(2.22) we find the quasi-energy spectrum:

$$\varepsilon_{\pm}(\theta_0) = \frac{1}{4} \mp \frac{\alpha(\theta)}{\pi} \quad (2.29)$$

For $K \ll 1$ the spectrum $\varepsilon_{\pm}(\theta_0) \approx \frac{1}{4} \mp (\frac{1}{4} + \frac{K^2}{4\pi} \cos^2 \theta_0)$ is two narrow zones of $\sim K^2$ in size. For $K \geq \pi$ we have two wide bands: $\frac{1}{2} \leq \varepsilon(\theta_0) \leq 1, \frac{3}{2} \leq \varepsilon(\theta_0) \leq 2$. The time dependence $\Psi_{\varepsilon_{\pm}(\theta_0)}$ is given by formula (2.24), where A_n are Fourier components of the function $\Psi_{\varepsilon_{\pm}(\theta_0)}(\theta, 0) = c_1(\theta_0) \delta(\theta + \theta_0) + c_2(\theta_0) \delta(\theta + \theta_0 + \pi)$; here (c_1, c_2) is the eigenvector of the matrix \tilde{S} .

3) If $p/q = 1/2$, from eq.(2.8) one obtains:

$$\bar{\Psi}(\theta) = \exp(-iK \cos \theta) \Psi(\theta + \pi) \quad (2.30)$$

It is seen that the system returns to the initial state in two "kicks". The eigenvalues are equal to $\lambda_{1,2} = \lambda_{2,1} = \pm 1$. The quasi-energy spectrum consists of two discrete levels with the quasi-energies $\varepsilon_1 = 0$; $\varepsilon_2 = 1/2$. The eigenfunctions of the

level E_1 , to be more precise, their values at moment $t = mT$, are the functions $\Psi_{E_1}(\theta) = g_{\pm}(\theta)(1 \pm \exp(-ik \cos \theta))$ where $g_{\pm}(\theta)$ is an arbitrary function satisfying $g_{\pm}(\theta + \pi) = \pm g_{\pm}(\theta)$. The eigenfunctions of the level E_2 are $\Psi_{E_2}(\theta) = g_{\pm}(\theta)(1 \mp \exp(-ik \cos \theta))$. Each level is degenerate infinitely-fold and the functions Ψ_{E_1} and Ψ_{E_2} form the total set.

Apparently, the degeneration of eigenvalues (when $\lambda_j = \text{const}$) is accidental and there is no case for other resonances. Indeed, at the arbitrary initial distribution $\Psi(\theta)$ if some $\lambda_j = \text{const}$ were available, then a fraction of the energy would possess to the discrete component of the quasi-energy discrete spectrum. In accordance with this, the time-energy dependence would include periodic time-undamping oscillations (just as in the case of $p/q = 1/2$). In our numerical experiments such an effect has not been observed. At $K \gg 1$ the dependence $\langle E(t) \rangle$ was a smooth function of time, at $K < 1$ the slope size grew as the time increased (see Figs 1 and 2 respectively).

Thus, in quantum resonance ($p/q \neq 1/2$) the energy of the system grows infinitely by the asymptotic law $\langle E(t) \rangle \sim t^2$, the quasi-energy spectrum being continuous.

For the quantities $(\alpha')_{\max}^2 \equiv \max_{0 \leq j \leq q-1} \left| \frac{\partial \alpha_j(\theta)}{\partial \theta} \right|$ (the line indicates the averaging over θ) one has succeeded in obtaining the following estimates (they are valid for $\tilde{\alpha}_j$ of the matrix \tilde{S} as well) from the explicit form of S :

a) If $K \ll q$, then

$$\eta \sim \frac{(\alpha')_{\max}^2}{2} \geq q |J_q(K)|^2 \sim \left(\frac{K}{q}\right)^{2q} \quad (2.31)$$

mark, that this estimate is that of the lowest possible value

of $(\alpha')_{\max}^2$. One might expect that the exact value in the order of magnitude coincides with this lowest estimate (see section 3).

b) If $K \gg q$ and since $\eta \sim \frac{(\alpha')_{\max}^2}{2}$, we have

$$\eta \approx \frac{K^2}{3q} \quad (2.32)$$

where $\tilde{\xi}$ is some quantity dependent on the initial conditions and, in practice, of K and q . Under the smooth initial conditions $\Psi(\theta, 0)$ the estimate for $\tilde{\xi}$ yields

$$\tilde{\xi} \approx 5.$$

From the estimates obtained for $(\alpha')_{\max}^2$ it follows that at $K \ll q$ (p, q are any mutually simple numbers) the quasi-energy spectrum consists of q exponentially narrow zones of $\Delta E \sim \left(\frac{K}{q}\right)^{2q}$ in size. In case $K \gg q$, to find the zone structure, it is required a comprehensive knowledge of the eigenvalues of the matrix \tilde{S} . Unfortunately, the explicit form of $\tilde{\alpha}_j(\theta)$ has failed.

From the said above (see eqs. (2.31) and (2.32)) it follows that $\eta \rightarrow 0$ at $p \rightarrow \infty, q \rightarrow \infty, K = \text{const}$. This means that for irrational values of $T/4\pi$ the quantity η is equal to zero. In this case the motion of the system has quite another character (see Ref. 12).

Let $T = \frac{4\pi p}{q} + \delta$ where $|\delta| \ll 1$. Then during $t_2 \sim 1/\delta$

$$d \sim \max_{0 \leq t \leq t_2} \langle E(t) \rangle$$

the system characteristics vary in time just as the case of exact resonance $T = \frac{4\pi p}{q}$, what was observed clearly in the numerical experiment (Fig. 3). From $\eta t_2 \geq K^2 t_2$ let us find

such a detuning δ_2 at which the resonance p/q influences greatly (it is suggested that $d \sim K^2 t_2$). At $K > q$ (otherwise, the detuning is exponentially small) we have

$$\delta_2 \sim \frac{1}{K^2 q^2} \quad (2.33)$$

For the main resonance ($q=1, p=0$) $T = \delta$ and from the condition (2.33) it follows that $T \leq 1/K^2$. As is seen, within the quasiclassic region ($K \rightarrow \infty, T \rightarrow 0, KT = \text{const}$) inequality (2.33) is not satisfied, i.e. an influence of the main resonance is unessential. One may find the summary of all the detunings:

$$\delta_\Sigma \approx \sum_{q=1}^K \sum_{p=1}^{q-1} \delta_2(p, q) \sim \frac{\ln K}{K^2} \quad (2.34)$$

Since $\delta_2 \ll 1$, then in the case of irrational $T/4\pi$ the resonances influence weakly the system motion.

3. Numerical Experiments

In addition to theoretical analysis of our model, the numerical studies have been carried out also. In computation the Fourier components of the wave function have been found by formula (2.3). Although the summation in (2.3) has been made from $-\infty$ to $+\infty$, the sum contains $\sim 2K$ terms since $|J_n(K)|$ falls exponentially down with increase of n at $n > K$ (the "kick" covers $\approx 2K$ levels). In view of this, the finite number ($\approx 2K$) of Bessel functions has been used in our calculations. The control for computation accuracy is to test the normalization condition of the wave function: $W = \int_0^{2\pi} |\Psi(\theta)|^2 d\theta = 1$. In all cases the errors do not exceed $\delta W \leq 3 \cdot 10^{-3}$. The major limitation on a run is imposed by the finiteness of the chosen number

of levels. Under a quite large perturbation the fast excitation of the system, high levels occur and computation errors become essential. The program has been improved (as compared to that in Ref.12), what made it possible to increase the computation rate approximately by a factor of 2 and the number of levels of model system - up to 2001. In the main experiments the real computation time was ≈ 10 min at BESM-6 (Tables 1,2). The consideration of symmetric initial distributions ($\Psi(\theta) = \Psi(-\theta)$) enabled us to increase additionally the number of levels up to 4001 (-2000, +2000). Nevertheless, the computation was carried out with the 2001st level, due to symmetry of initial conditions and Hamiltonian (2.1).

The initial conditions were varied from excitation of one level (ground state) to excitation of about 20 levels (Gaussian packet). In all cases the asymptotic form of motion depended slightly on a choice of the initial state. During each run the rotator energy $\langle E \rangle = -\frac{1}{2} \int_0^{2\pi} \Psi^* \frac{\partial^2}{\partial \theta^2} \Psi d\theta$ was calculated. At the same time, the time-energy dependence was plotted and the least-square fit $\langle E(t) \rangle$ for a squared polynomial was performed.

For $K < q$ the squared time-energy dependence (see, e.g., Fig. 1) was observed well. The fit was there carried out by the formula $\langle E(t) \rangle = \eta t^2 + \langle E(0) \rangle$. Table 1 contains the data for η at different K and q . At $K \ll q$ the values of η are too small and the squared energy growth for finite times $t \leq 200$ is not always noticeable ^(see, Fig 5). So, it is difficult to talk about quantitative agreement with estimate (2.31) but one can assert that η decreases much more quickly than K/q .

For $K \geq q$ the dependence $\eta(K, q)$ is approximated by

analytical estimate (2.32). Experimental data (Table 2) show a quite good agreement with this formula. The value of $\bar{\xi}$ varies slightly and is independent explicitly of K and q . The average value of $\bar{\xi}$ is $\langle \bar{\xi} \rangle = 2.4$.

It was verified separately in what extent η depends on the values of ρ at the same value of q . As was expected, the dependence on ρ , according to (2.31) and (2.32), is negligibly small.

In the quasiclassical region ($K \rightarrow \infty, T = \frac{4\pi}{q} \rightarrow 0$ at $KT = \text{const} \gg 1$) experimental data show for $K \gg q$ that for small times the dependence $\langle E(t) \rangle$ in dimensionless variables is described well by the semiempirical formula:

$$\langle E(t) \rangle = \frac{K^2 t^2}{\bar{\xi} q} + \frac{K^2}{4} t + \langle E(0) \rangle \quad (3.1)$$

At t^2 the coefficient is in agreement with the theoretical estimate (2.32) for η . The second term in eq.(3.1), linear in time, corresponds exactly to classical diffusion¹². Nevertheless, the coefficient $K^2/4$ differs from the asymptotic value of a_2 in (2.18). Therefore, the term $K^2 t/4$ is not, strictly speaking, diffusional. It follows from the experimental dependence (3.1) that for the times $t < t^*$, where $t^* \approx \frac{q \bar{\xi}}{4} \sim 1/T$ (in dimensional variables $\tau < \tau^* = t^* \tilde{T} \leq J/\hbar$), the energy grows mainly due to the "diffusion" term $K^2 t/4$. For $t > t^*$ the squared term being a purely quantum becomes dominating.

4. Conclusive remarks

Our study shows that in the case of quantum resonances whose system is ^{everywhere} dense, the asymptotic dependence of the rotator

energy on time is universal and is described by the squared law (2.18). This implies that there is no quantum stability border ($K \approx 1$), which was predicted³ and observed in the non-resonance case¹². It is important to note that the classical criterion of stability ($KT \approx 1$) is absent too, although the system can be in the strong quasiclassical region. At the same time, for the non-linear system, which is governed by the classical Hamiltonian corresponding to (2.1), the KAM theory (Kolmogorov-Arnold-Moser¹⁶⁺¹⁸) is applicable. This theory points out (just as numerical experiments¹³) the motion stability under a small perturbation. In our case this means that there is the distinction in behavior of the quantum system in comparison to the classical one, at least, for large times.

For relatively small t , when the asymptotic properties do not yet arise, the character of the system behavior can be complicated enough and strongly depends on the parameters K and T . For example, the squared growth of the system energy is not clearly observed if $K \gg q \approx 1$ and $T \gg 1$. In this case, the energy is proportional to t^2 . If $K < q$, then, in practice, the energy oscillates and the squared growth of ηt^2 is small because of $\eta \ll 1$.

It is interesting to observe the motion at $\rho \rightarrow \infty, q \rightarrow \infty, \rho/q = \text{const}$. what corresponds to the non-resonant value of T . As numerical experiments have shown¹², the motion of the system is quite different as compared to that in resonance. The analytical study faces excessive difficulties due to necessity to know the exact solution in resonance for any time rather than

asymptotically only. On the other hand, one can also investigate the quasi-energy spectrum structure under transition to high resonances $q \gg 1$. It has been showed that at $q > K$ the width of each quasi-energy zone is exponentially small ($\Delta \varepsilon \sim \sqrt{\eta} \approx (\frac{K}{q})^q$). Moreover, the total width of all q zones is small as well. This apparently indicates that the quasi-energy spectrum becomes discrete in the non-resonant case. If $K \gg q$, the question on the overlapping and the quasi-energy spectrum zones remains open.

In closing, we would like to make a remark concerning the feasibility of quantum resonances in the systems under delta-like in time perturbation (for the one-dimensional case, the latter is representable as follows: $f(x)\delta_\tau(H)$, where $f(x)$ is arbitrary function of X -coordinate). There is no difficulty to show that for the existence of a resonance it is necessary that the spectrum of unperturbed Hamiltonian H_0 be discrete and have the form of a polynomial of the quantum number with rational numbers. In addition, it is also required that the condition of the form $\Psi_m \Psi_n = \Psi_{m+n}$ be satisfied for eigenfunctions of the Hamiltonian H_0 . We then have: $\exp(i \frac{2\pi \ell(m+n)}{q}) \times \Psi_{m+n} = (\exp(i \frac{2\pi \ell m}{q}) \Psi_m) (\exp(i \frac{2\pi \ell n}{q}) \Psi_n)$. Following from this equality, one succeeds in reducing the mapping in one period to multiplication by the matrix. Probably, the last condition may be relaxed.

The authors are much indebted to B.V.Chirikov for his attention to the work and valuable comments, to G.M.Zaslavsky, I.A.Malkin, V.V.Sokolov, and S.A.Kheifets for stimulating discussions, and to L.A.Khailo for the help in calculations.

References

1. G.P.Berman, G.M.Zaslavsky. Physica, 91A, 450, 1978; Doklady Akad. Nauk, USSR, 240, 1082, 1978.
2. G.P.Berman, G.M.Zaslavsky. The stochasticity condition for non-linear quantum systems. II. Kinetic description of quantum K-systems. Preprint IP-78F, Krasnoyarsk (1978).
3. E.V.Shuryak. ZhETF, 71, 2039, 1976.
4. G.P.Berman, G.M.Zaslavsky. Phys.Lett., 61A, 295, 1977.
5. V.V.Sokolov. Nonlinear resonance of quantum oscillator. Preprint INP, Novosibirsk, 78-50, 1978.
6. M.V.Kuz'min, V.N.Sazonov. ZhETF, 73, 422, 1977.
7. V.N.Sazonov, V.Yu.Finkelstein. Doklady Akad. Nauk, USSR, 231, 78, 1977.
8. N.L.Manakov, L.P.Rapoport, A.G.Fainstein. TMF, 30, 395, 1977.
9. V.S.Letokhov, E.A.Ryabov, O.A.Tumanov, Optics. Comm., 5, 168, 1972.
10. N.R.Isenor, V.Merchant et al. Canad.J.Phys., 51, 1281, 1973.
11. P.V.Ambartsumian, V.S.Letokhov et al. ZhETF, 69, 72, 1975.
12. F.M.Izrailev, G.Casati, J.Ford, B.V.Chirikov. Stochastic behavior in classical and quantum hamiltonian systems, Volta Memorial Conference, Como, 1977, p.334. Preprint INP, Novosibirsk, 78-46, 1978.
13. B.V.Chirikov. A universal instability of many-dimensional oscillator systems. To appear in Physics Reports.
14. Ya.B.Zeldovich. ZhETF, 51, 1492, 1966; Uspekhi Fiz. Nauk, 110, 139, 1973.
15. V.I.Pitus. ZhETF, 51, 1544, 1966.
16. A.N.Kolmogorov. Doklady Akad. Nauk, USSR, 98, 527, 1964.
17. V.I.Arnold. Uspekhi Fiz. Nauk, XVIII, Vyp.6, 91, 1963.
18. J.Moser. Math.Rev., 20, 675, 1959.

Table 1

K/q	η	K	P/q
0.025	$6 \cdot 10^{-6}$	0.1	1/4
0.058	10^{-4}	1	1/17
0.058	10^{-4}	1	4/17
0.099	10^{-3}	10	1/101
0.100	$2 \cdot 10^{-5}$	0.5	2/5
0.150	10^{-2}	1.2	1/8
0.176	10^{-3}	3	1/17
0.200	$6 \cdot 10^{-4}$	1	1/5
0.235	0.08	4	1/17
0.235	0.144	4	4/17
0.353	0.36	6	1/17

Table II

K/q	η	$\bar{\eta}$	K	P/q
0.706	3.0	2.8	12	1/17
1.76	23.4	2.3	30	1/17
3.33	52.4	3.2	50	1/15
5.00	181	2.4	85	1/17
5.44	284	1.7	87	1/16
6.21	239	1.3	87	1/14
7.69	404	1.9	100	1/13
7.73	246	2.7	85	1/11
8.57	206	2.5	60	1/7
10.7	245	3.3	75	1/7
12.4	452	2.3	87	1/7

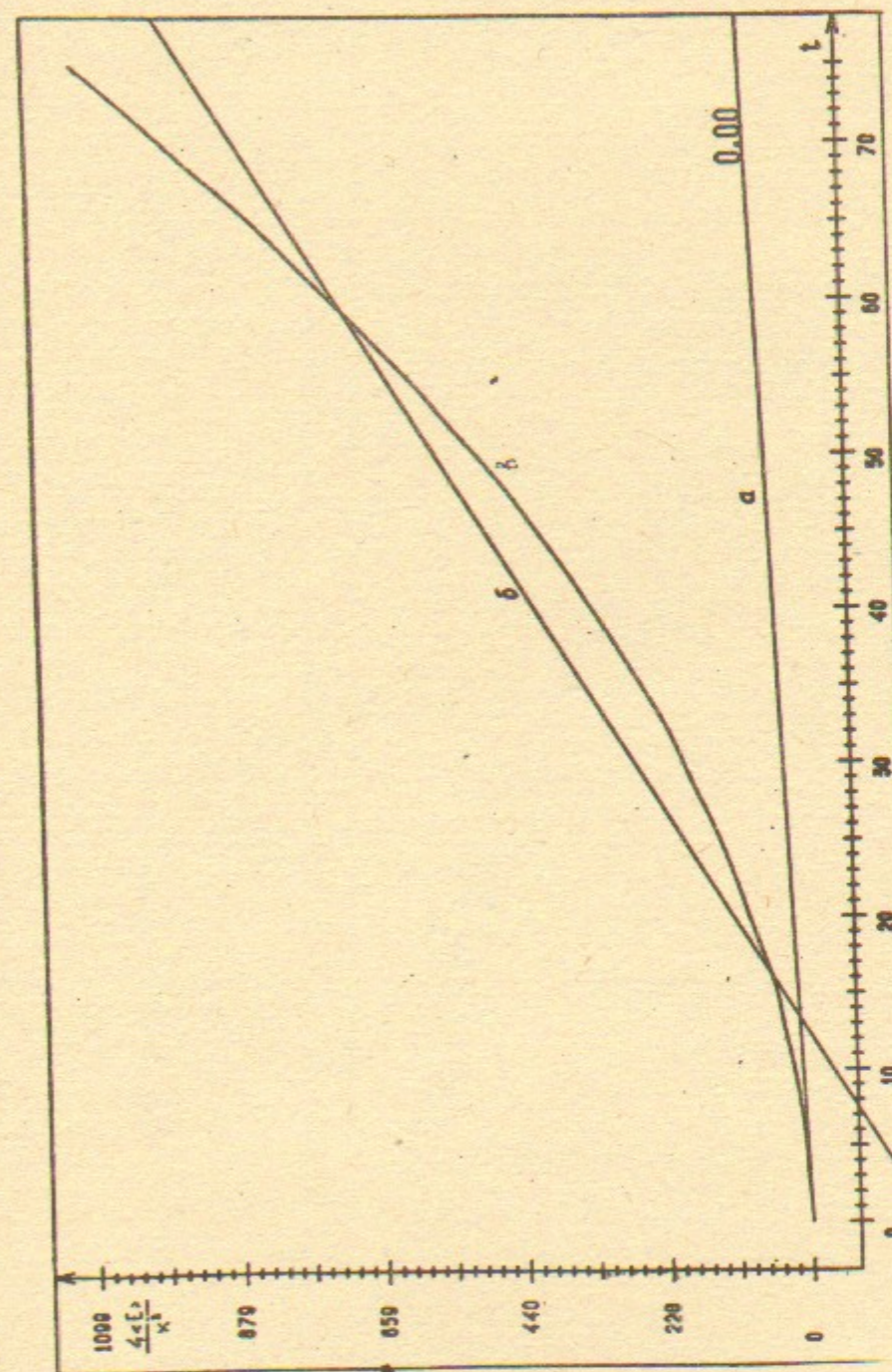


Fig. 1 The time dependence of rotator energy $\langle E \rangle$ in the case of quantum resonance. $T = 4\pi/\omega$, $K = 19$, $t = 75$. The straight line "a" corresponds to classical diffusion $\langle E \rangle = K^2 t/4$; the straight line "6" - to linear interpolation at the moment t (run end), "6" - to experimental result.

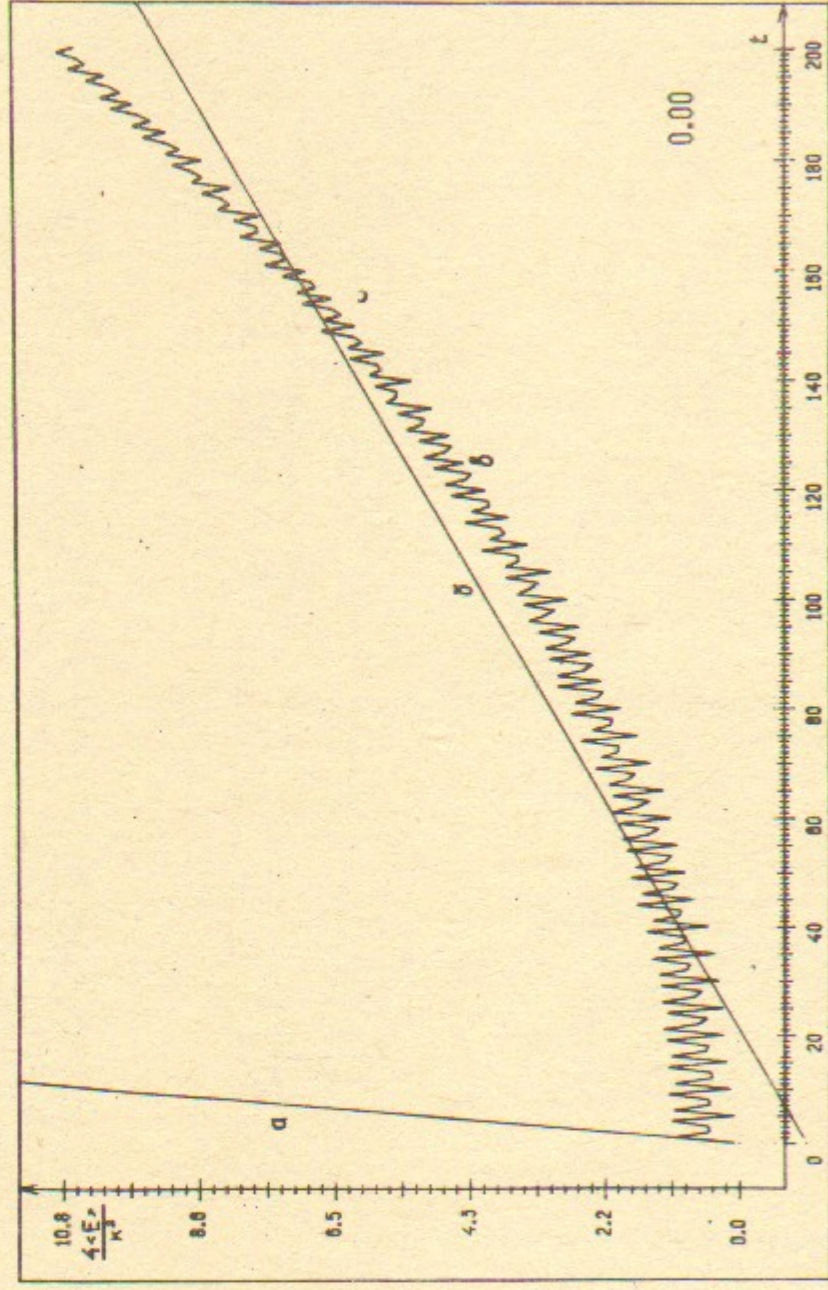


FIG.2 The same as in Fig.1 at $\mathcal{T} = 40 \cdot \frac{2}{5}$, $K = 0.5$, $t = 200$.

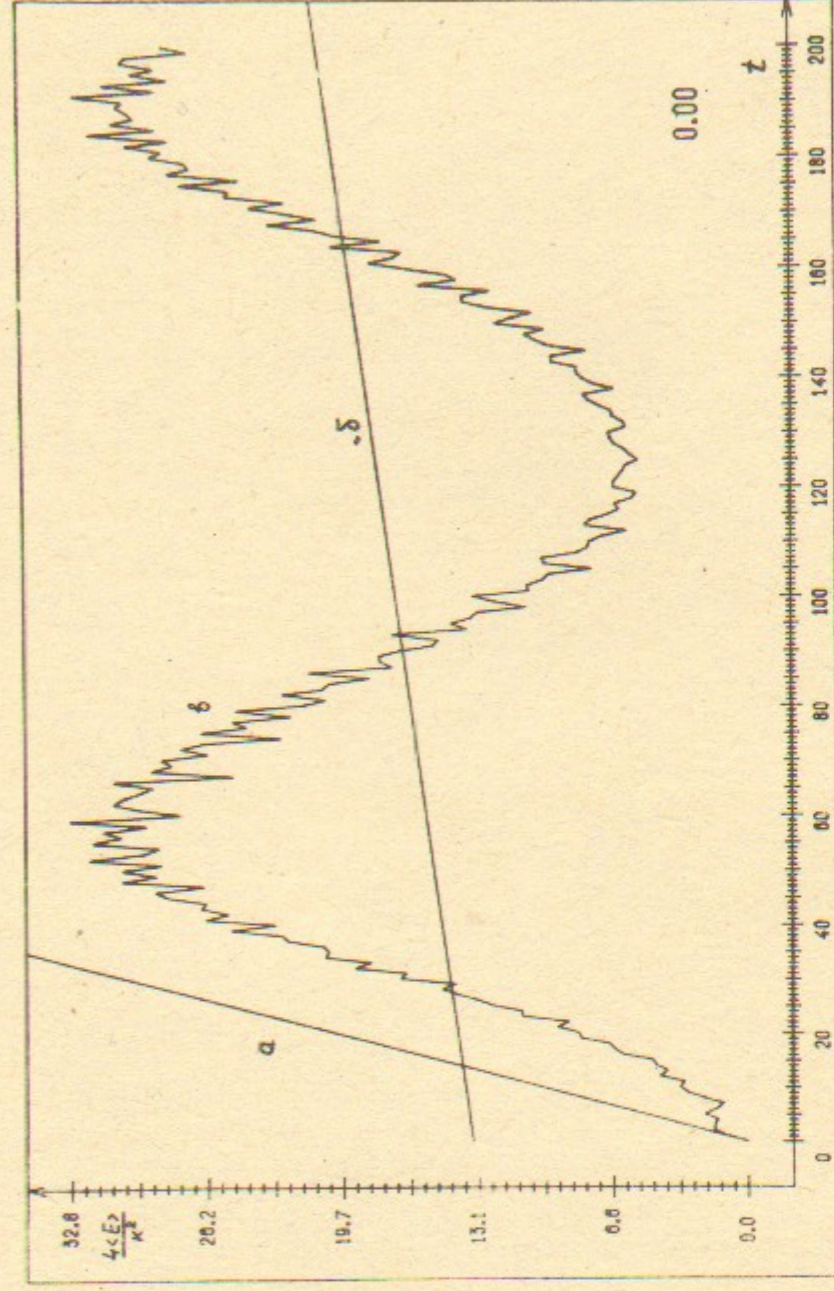


FIG.3 The same as in Fig.1 at $\mathcal{T} = \frac{40}{3}(1 + 0.001)$, $K = 1$, $t = 200$.

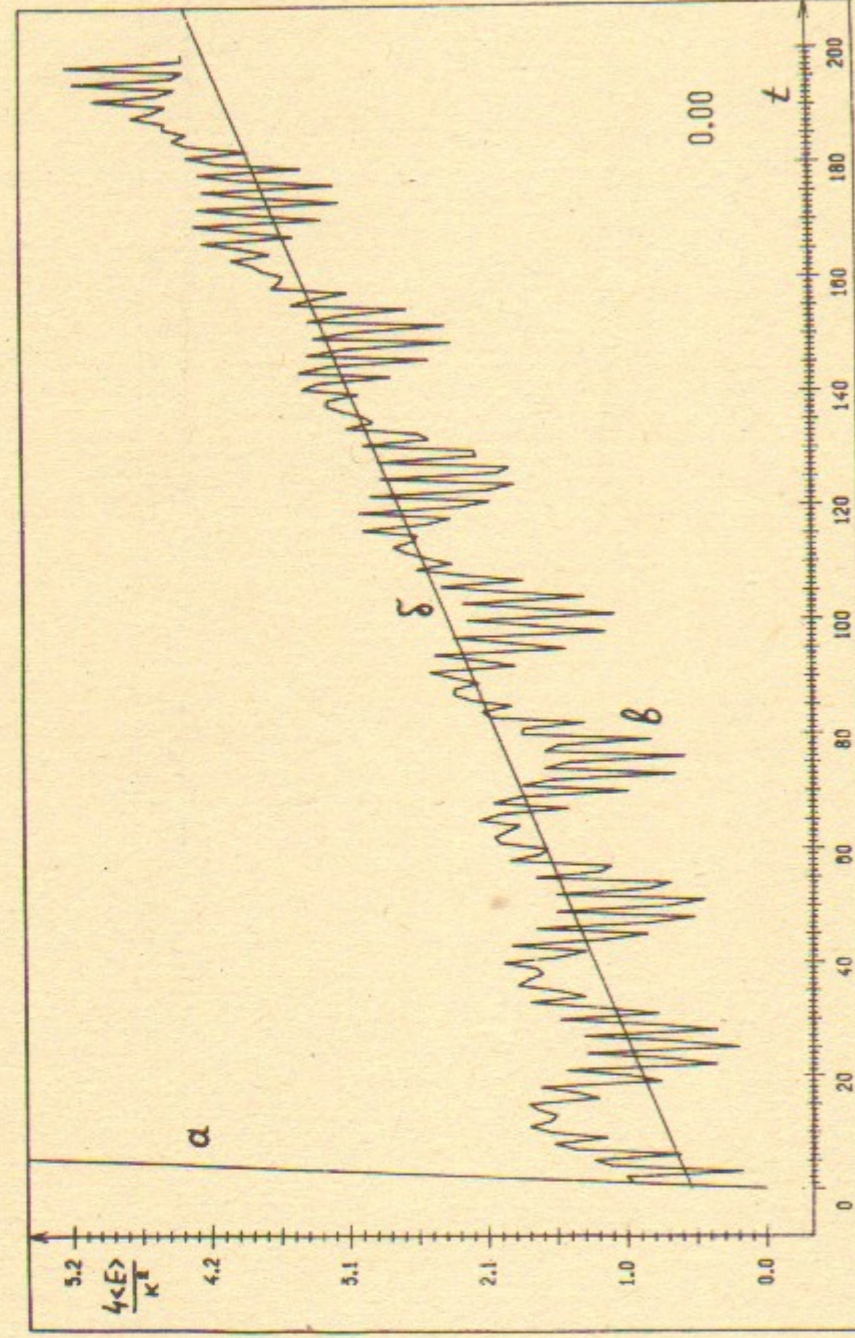


Fig.4 The same as in Fig.1 at $T = \frac{4\pi}{3}$, $K = 0.25$, $t = 200$.

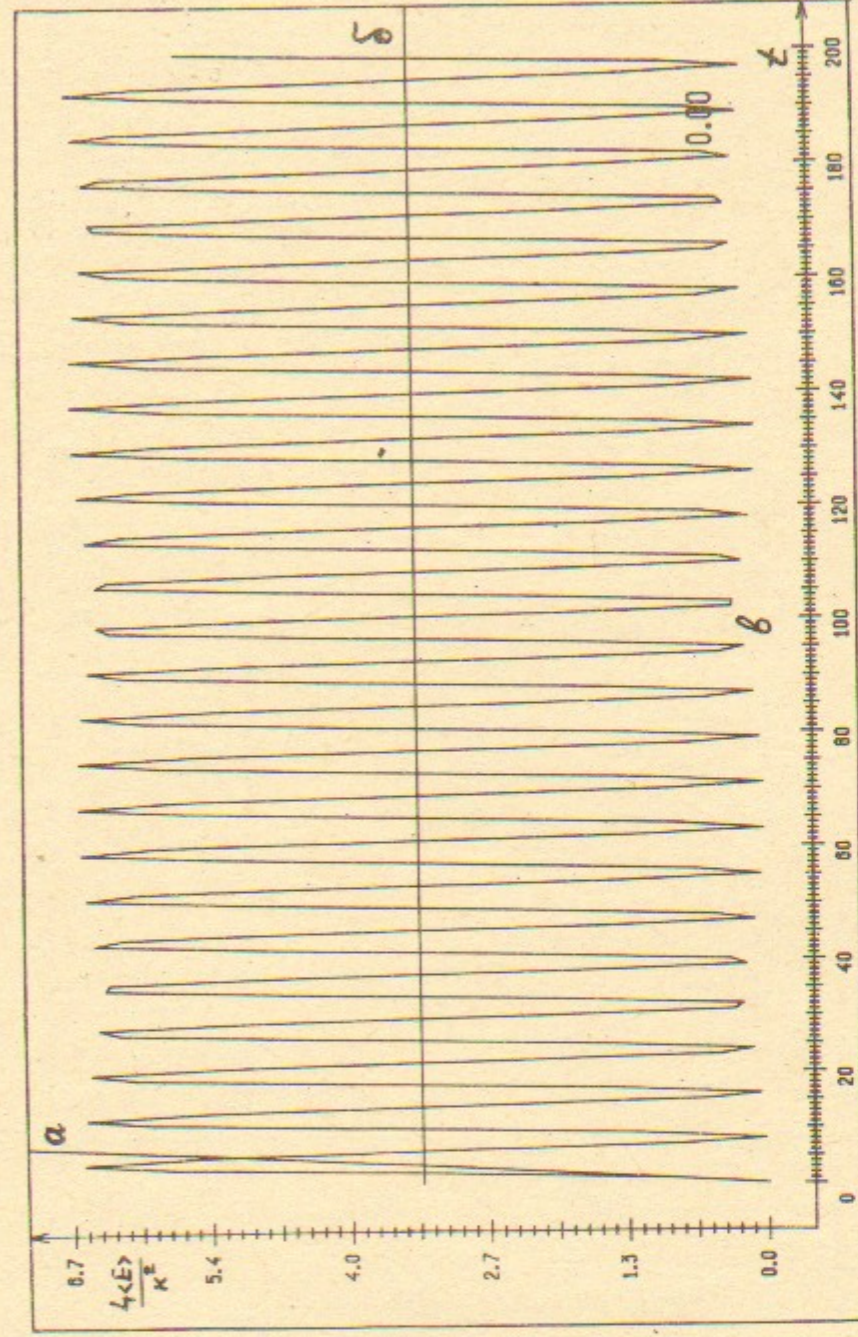


Fig.5 The same as in Fig.1 at $T = \frac{4\pi}{8}$, $K = 0.1$, $t = 200$.

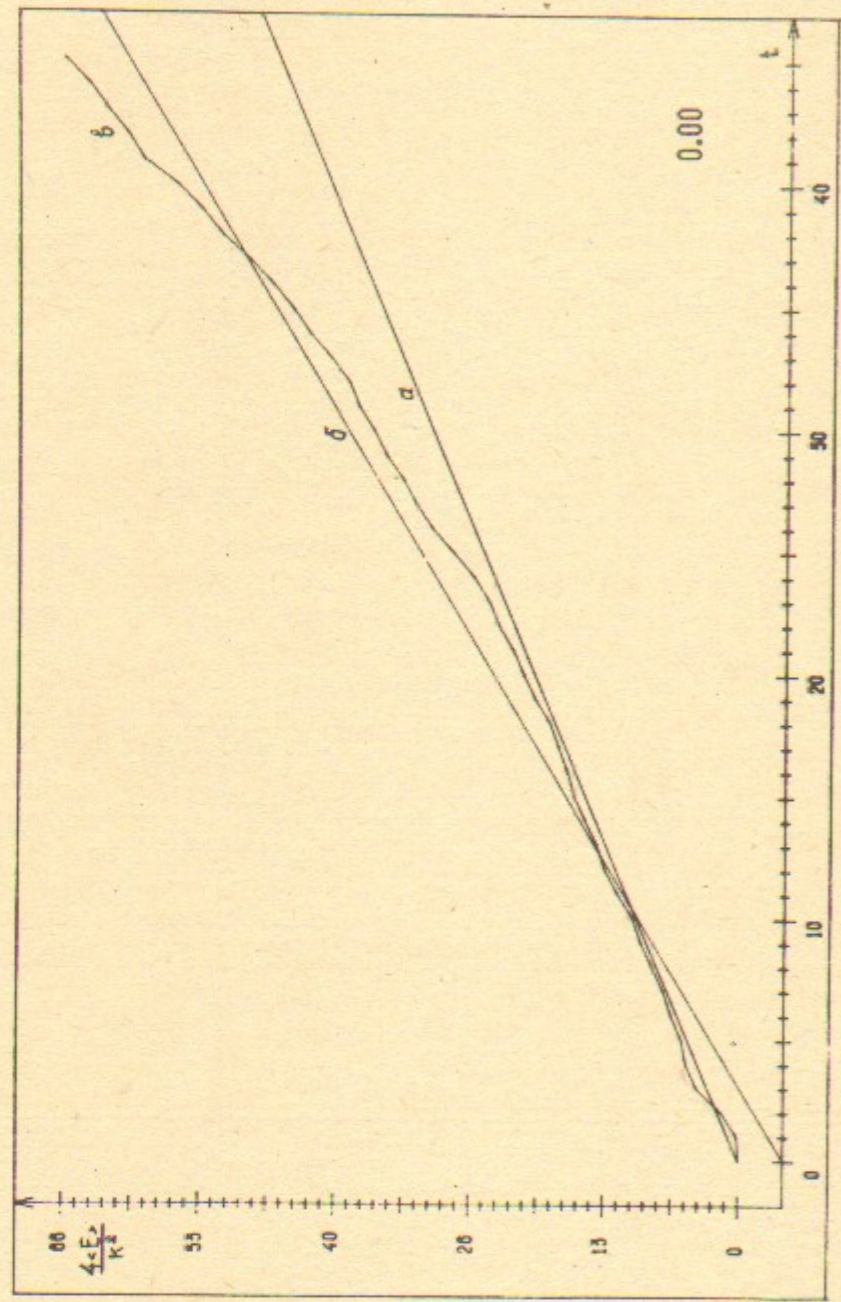


Fig.6 The same as in Fig.1 at $\mathcal{T} = \frac{40}{101}$, $K = 40$, $\tau = 45$.

Работа поступила - 23 ноября 1978 г.

Ответственный за выпуск - С.Г.ПОПОВ
 Подписано к печати 11.XII-1978 г. МН 07911
 Усл. 1,5 печ.л., 1,2 учетно-изд.л.
 Тираж 200 экз. Бесплатно
 Заказ № 97.

Отпечатано на ротапринтере ИЯФ СО АН СССР